

# BLAUWDRUK 2020

## VOOR HET BISDOM ROERMOND

**“ALS DE HEER HET HUIS NIET BOUWT,  
WERKEN DE BOUWLIEDEN VERGEEFS.”**

**(Ps 127,1)**

BISDOM



ROERMOND

*mei 2011*

# **BLAUWDruk 2020**

## **VOOR HET BISDOM ROERMOND**

**“ALS DE HEER HET HUIS NIET BOUWT,  
WERKEN DE BOUWLIEDEN VERGEEFS.”**  
**(Ps 127,1)**

*mei 2011*



# INHOUD

Inleiding.....	5
<b>Hoofdstuk 1: Het bisdom Roermond in het jaar 2020</b>	
1.1 Inleiding .....	7
1.2 Individualisering .....	8
1.3 Plaatsen van christelijke hoop .....	9
1.4 Maatwerk .....	10
<b>Hoofdstuk 2: Balans van de huidige situatie</b>	
2.1 Volkskerk versus nieuwe initiatieven .....	11
2.2 Parochie als basis .....	12
2.3 Maatwerk .....	12
2.4 Pastorale teams .....	12
2.5 Parochiekantoor en parochieel contactpersoon .....	13
2.6 Kerkbesturen .....	14
2.7 Dekenaten .....	14
2.7.1 Stedelijke dekenaten .....	14
2.7.2 Landelijke dekenaten .....	18
2.7.3 Samenwerking tussen dekenaten.....	23
<b>Hoofdstuk 3: Op weg naar het jaar 2020</b>	
3.1 Hoop .....	25
3.2 Geloofsplekken .....	25
3.3 Slot .....	28
<b>Voorstel voor samenwerking in het jaar 2020 .....</b>	<b>29</b>
<b>Parochiële samenwerking in 2020 .....</b>	<b>32</b>
<b>Eén kerkbestuur voor meer parochies .....</b>	<b>40</b>
<b>Concept-Federatieconvenant .....</b>	<b>45</b>



# BLAUWDRIK 2020

## Inleiding

De afgelopen decennia heeft het bisdom Roermond meerdere nota's over de toekomst van de parochies in Limburg gepubliceerd. Delen daarvan zijn uitgevoerd. Andere voornemens en verwachtingen zijn inmiddels door de tijd en de ontwikkelingen ingehaald.

De laatste twee relevante teksten zijn de nota 'Verder op weg naar vitale en krachtige parochiegemeenschappen' van mei 2002 en de daarop verder voortbouwende 'Blauwdruk 2010' uit 2004. In deze blauwdruk werd een prognose gemaakt voor de pastorale situatie in het jaar 2010. Opdat na de herstructurering ook de vitalisering handen en voeten zou krijgen, is daar in maart 2006 nog de nota over parochievernieuwing aan toegevoegd: "Gij zult kracht ontvangen van de heilige Geest" (Hand 1,8).

Met deze prognose, samen met de hulpmiddelen en de vitaliseringnota, zijn de dekenaten aan het werk gezet. Vanuit het bisdom werd ondersteuning aangeboden in de personen van dhr. A.H.A. Filott RA, oud algemeen-econoom van het bisdom en mgr. P.Fr. Vroemen, aalmoezenier met bijzondere opdracht (tot december 2008). Beiden waren nauw betrokken bij het tot stand komen van de Blauwdruk 2010. Hun adviezen en ondersteuning zijn in vele dekenaten ingeroepen. Mgr. de Jong heeft de vitaliseringsnota in een aantal dekenaten toegelicht en hints gegeven ter implementatie.

Inmiddels bevinden we ons in het jaar 2011. Het is tijd om de balans op te maken en een bijgestelde toekomstvisie voor de komende 10 jaar te presenteren. Deze Blauwdruk 2020 is enerzijds een evaluatie van de Blauwdruk 2010 (uit 2004). Anderzijds poogt zij nieuwe inspiratie te bieden en een toekomstprognose voor het jaar 2020 te ontwikkelen, die leidraad wil zijn voor ons pastorale handelen in de komende jaren.

Bij al onze plannings, prognoses en beleidsvoornemens is het goed om altijd de woorden van Psalm 127, 1 voor ogen te houden: "Als de Heer het huis niet bouwt, werken de bouwlieden vergeefs". Dit psalmvers bewaart ons voor moedeloosheid en laat ons hoopvol zijn.

In het eerste hoofdstuk van deze nota schetsen we daarom eerst het pastorale toekomstperspectief, dat ons voor ogen staat. In het tweede hoofdstuk maken we de balans op van het proces van vitalisering en herstructurering in de parochies van ons bisdom, aangevuld met concrete beleidsvoornemens voor de komende jaren.

Roermond, april 2011

+ Frans Wiertz  
bisschop van Roermond

# HOOFDSTUK 1: HET BISDOM ROERMOND IN HET JAAR 2020

## 1.1 Inleiding

Kerkelijke weersvoorspellingen zijn riskant. Het is onmogelijk om nu exact aan te geven hoe de Kerk in het bisdom Roermond er in het jaar 2020 zal uitzien. Uit ervaring weten we dat er in 10 jaar tijd veel kan gebeuren. Wat we wel met zekerheid kunnen stellen is dat wij ons aan het begin van deze 21<sup>e</sup> eeuw op een breukvlak tussen twee tijdperken bevinden. We sluiten de tijd af waarin het geloof voor vrijwel iedereen tot de dagelijkse realiteit behoorde en haast probleemloos van de ene generatie op de andere werd doorgegeven. Deze bijna automatische overdracht is voorbij. We beginnen nu aan een tijdperk waarin kerk en geloof een heel andere rol gaan vervullen. We weten alleen nog niet precies welke.

Nadenkend over de vraag hoe we met die veranderende rol en betekenis moeten omgaan, is het goed om de woorden van de apostel Paulus in herinnering te roepen: “Wees onwrikbaar in het geloof en laat u niet afbrengen van de hoop die u in het evangelie is aangezegd” (Kol. 1, 23). Paulus schrijft dit om de gelovigen uit Kolosse een hart onder de riem te steken, om hen te bemoedigen en op te roepen niet pessimistisch te worden, maar vast te houden aan hun hoopvol geloof. Dit geloof en deze hoop leiden dan tot de levenslange navolging van Christus. Dit is ook nu nog de opdracht voor iedere gedoopte christen.

In navolging van Paulus en zovele andere geloofsverkondigers blijven wij getuigen van de hoop die in ons leeft en vertrouwen wij ons toe aan Jezus Christus die dezelfde is: gisteren, vandaag en morgen (Vgl. Hebr 13,8). Het tweede Vaticaanse concilie laat de dogmatische Constitutie over de Kerk daarom beginnen met de woorden: “Lumen gentium cum Christus sit .... – Aangezien Christus het licht is voor de volkeren....” Hij is de persoonlijke openbaring van God in deze wereld (Vgl. Joh 1,18). Onder de bezieling van de heilige Geest gaat Gods heilsplan verder de eeuwen door. De Kerk is Gods initiatief. Zij heeft de taak om teken en instrument te zijn “van de innige vereniging met God en van heel het menselijke geslacht” (Vgl. Lumen Gentium nr 1). Zo komt *communio* als Kerk van Godswege tot stand.



Daarom durven wij ons vertrouwen uit te spreken, dat het geloof niet zal verdwijnen. Zeker zal ook eens de tijd komen, dat de leegte van het geseclariseerde denken wordt ontmaskerd, omdat het geen antwoord heeft op de fundamentele menselijke levensvragen. Het blijft echter onze vaste overtuiging, dat God zich actief met ons mensen zal bezighouden en ons nooit in de steek laat. Op Gods heilsplan is onze hoop voor de toekomst gegrondvest.

Omdat wij de Kerk als de voortzetting van Gods heilswil beschouwen, hebben wij alle reden om de toekomst hoopvol en met vertrouwen tegemoet te zien. Bovendien blijven, net als in de eeuwen vóór ons ook de generaties ná ons op zoek gaan naar de Oorsprong en naar de zin van het leven: “Wie ben ik, waar kom ik vandaan en waar ga ik naartoe?” Het antwoord op die vragen is van alle tijden, namelijk: God. Alleen de weg waarlangs men bij dat antwoord uitkomt, wisselt naar gelang de tijdgeest, de sociale, culturele en sociologische omstandigheden.

## 1.2 Individuali- sering

Het bisdom Roermond heeft een grote kerkelijke bloei gekend tot medio 20<sup>e</sup> eeuw. De Kerk was niet alleen een plaats voor verkondiging en het vieren van de sacramenten, maar ze speelde ook in de samenleving een belangrijke rol in het vormen van hechte sociale verbanden. Dat paste bij de tekenen destijds van die dagen. Maar de verzuilde netwerken zijn verzwakt of zelfs verdwenen. Wij moeten nu, in een andere tijd, proberen om de tekenen des tijds te verstaan. Van een verzuilde, groepsgebonden samenleving, zijn we een maatschappij van individuen geworden. Mensen kiezen niet meer hun hele leven voor één bepaald ideaal, maar stellen hun leven van dag tot dag samen. Dat hoeft niet als plat opportunisme te worden afgedaan. Ook moderne mensen maken morele of ideologische afwegingen, maar nu niet meer binnen één bepaald systeem. Jezus en zijn Blijde Boodschap zijn voor hen één van de vele mogelijkheden, waarop ze zich kunnen oriënteren. We kunnen dat jammer vinden, maar we kunnen die ontwikkeling niet tegenhouden.

Ook heeft de Kerk in onze dagen geen bevoorrechte positie meer. Ze is zelfs in hoge mate teken van tegenspraak geworden. Maar we mogen niet vergeten dat de Kerk een paradoxale werkelijkheid is, die enerzijds wel door Jezus gesticht is met de taak om Hem en zijn Evangelie te verkondigen, maar die anderzijds van hoog tot laag achterblijft bij het levensvoorbeeld van haar Stichter. Zij is een gemeenschap van mensen met al hun fouten en gebreken, aan wie een goddelijke opdracht is toevertrouwd. Kerkmensen blijven zondige mensen en kunnen helaas het gezicht van de Heer dat in de Kerk moet stralen, verduisteren. Gelukkig heeft de Kerk ook vele heiligen voortgebracht.

Zij mogen als onze grote getuigen beschouwd worden, die nog altijd een levende verkondiging van het Evangelie zijn. Zij representeren de Kerk daarom op een bijzondere wijze. Ook nu zijn er gelukkig ook de vele voorbeelden te vermelden, bij wie de vonk wél overslaat en het geloof weer bewust als een diepe band met de Heer wordt beleefd.

Het mag dan zo zijn, dat de Kerk in onze streken in zwaar weer verkeert, maar wij mogen niet vergeten, dat wij tot een universele wereldkerk behoren, die elders in de wereld grote groei en bloei beleeft. Onze bisschop mgr. Wiertz is daarvan getuige kunnen zijn tijdens verschillende reizen naar Azië, Afrika en Zuid-Amerika. Door deze vitale kerken in de lente, die tot dezelfde wereldkerk behoren als wij, mogen wij ons laten bemoedigen en inspireren.

Een reactie op de individualiseringstendens zou kunnen zijn, dat wij ons afkeren van de wereld en ons terugtrekken op hoogkerkelijke eilandjes met als risico om een religieuze curiositeit te worden. Het bisdom Roermond kiest er echter voor om aansluiting met de mensen van deze tijd te behouden en zich in hun denken te verdiepen en te verplaatsen. Vanuit deze relatie met concrete mensen willen wij Gods liefde in Jezus verkondigen en Zijn Boodschap voorleven, zodat zij zich daardoor aangesproken en geïnspireerd kunnen voelen.

### **1.3 Plaatsen van christelijke hoop**

Als leidende strategie voor de toekomst kiest het bisdom Roermond ervoor om een aantal strategische plaatsen van christelijke hoop te creëren. Dit zijn plekken met een actieve geloofsgemeenschap, waar mensen zich thuis voelen en waar zij zich welkom weten. Ze voelen zich er uitgenodigd en uitgedaagd tot geloof en naastenliefde en ze vinden er antwoorden op hun levensvragen. We denken dit te bereiken door in het netwerk van parochies zoveel mogelijk vitale plekken te voeden en in stand te houden. Hierdoor blijft een zekere kleinschaligheid van de pastoraal gewaarborgd en is er voor alle gelovigen altijd de mogelijkheid om binnen een redelijke afstand de Sacramenten te vieren. Daarnaast moet er altijd ruimte blijven om steeds weer nieuwe plaatsen te creëren.

Zonder de oude structuur tekort te doen, is het goed om te investeren in deze vitale 'plaatsen van christelijke hoop' voor mensen met verschillende interesses. Op een aantal plaatsen worden initiatieven ondernomen om een ontmoetingsplaats voor jongeren te zijn.

Misschien kunnen deze plekken een brede regionale functie vervullen. De individualisering brengt met zich mee, dat gelovigen zich nu al niet meer perse aan hun geografische parochie gebonden weten.

Deze geloofsplekken kunnen parochies zijn, maar misschien zijn het religieuze gemeenschappen of nieuwe (leken)bewegingen die plaatsen van adoratie, contemplatie of pelgrimage laten ontstaan. Het zou goed zijn als elke plaats herkend wordt aan haar eigen charisma én aan een voorbeeldige en inspirerende diaconale inzet.

Ontmoeting met leeftijdgenoten of bijeenkomsten van gezinnen zijn tegenwoordig heel belangrijk. De zogeheten ‘Nieuwe Bewegingen’ zijn daar een goed voorbeeld van. De bezieling die zij reeds in andere landen aan de Kerk hebben geboden, brengt ons ertoe hen ook in ons bisdom een kans te geven. De lijn die op dit vlak al is ingezet, zal verder worden vervolgd. Ook hopen wij stekjes uit bloeiende kerkgemeenschappen uit het zuidelijk halfmond naar ons bisdom over te planten. Dit betekent dat ook de komende jaren priesters en seminaristen uit andere delen van de wereldkerk de kans krijgen om ons bisdom te dienen.

Ook bieden moderne communicatiemiddelen legio mogelijkheden tot ontmoeting en contact. De digitale snelweg is vooral voor jongeren een middel tot communicatie en zelfs wereldwijd kennis te nemen van initiatieven tot geloofsverdieping en diaconale activiteiten. Belangrijk zullen ook worden kringen van gebed, waar mensen elkaar ontmoeten en die het voorbeeld volgen van de eerste christengemeenschappen.

Welke vormen deze ‘plaatsen van christelijke hoop’ uiteindelijk ook aannemen, belangrijk is dat ze authenticiteit uitstralen en een zelfbewuste, kerkbetrokken en op Christus gerichte koers varen. Daarbij steeds de woorden van de apostel Paulus in gedachte houdend: “Onwrikbaar in het geloof” en “getuigend van de hoop” die in ons leeft. (vgl. Kol 1,23).

## 1.4 Maatwerk

In de komende jaren zal het traditionele, fijnmazige netwerk van meer dan 300 parochies grover van structuur worden. Daarnaast zal gebouwd worden aan het model van vitale geloofsgemeenschappen op strategische plaatsen. Het bisdom Roermond kiest echter heel nadrukkelijk niet voor een totaalplan, waarmee het pastorale landschap ineens herschapen wordt. Maatwerk binnen een lange termijnplanning blijft de leidraad. Door clustering en samenvoeging van parochies zijn afgelopen jaren reeds forse stappen in die richting gezet. Dit proces zal zich de komende jaren voortzetten, met het hierboven geschilderde beeld als perspectief voor de verre toekomst.

# HOOFDSTUK 2:

## HUIDIGE SITUATIE EN TOEKOMSTPERSPECTIEF

### 2.1 Volkskerk versus nieuwe initiatieven

In het proces van clustering en vitalisering van parochies en de daaruit voortvloeiende discussie over de toekomst van de Kerk worden de ‘volkskerk’ en de ‘keuzekerk’ vaak tegenover elkaar geplaatst. Er zijn priesters en gelovigen die zich sterk met de volkskerk verbonden voelen en haar met hart en ziel willen dienen. Voor andere pastores en parochianen heeft de volkskerk – die zij soms zelf al niet meer hebben gekend – reeds afgedaan. Zij voelen zich daarom ook niet meer gebonden aan de vele verplichtingen, waarmee de volkskerk wordt geïdentificeerd.

Dit kan in samenwerkingsverbanden van parochies voor spanningen zorgen tussen de mensen die – denkend vanuit het klassieke perspectief – elke gedoopte katholiek tot de geloofsgemeenschap blijven rekenen, in de hoop dat velen de weg naar de kerk terug mogen vinden; en de mensen die opgegroeid zijn te midden van een minder hoogkerkelijke geloofsbeleving. Als gevolg daarvan hebben zij de neiging om vooral oog te hebben voor degenen die bewust voor een kerkbetrokken leven kiezen. Deze schildering mag ietwat zwart-wit zijn, maar ze tracht het probleem zo te verduidelijken.

Het bisdom stelt zich op het standpunt, dat we de volkskerk moeten blijven koesteren, omdat al haar leden gedoopte christenen zijn. Bovendien mogen we nooit de hoop opgeven, dat vanuit deze volkskerk een nieuwe generatie gelovigen opstaat die meer diepgang wenst, die geloofskennis wil verwerven en die zich vanuit evangelisch perspectief voor de gemeenschap wil inzetten. Wij willen daarom geen banden verbreken

Tegelijkertijd steunt het bisdom nieuwe initiatieven, waar gelovigen elkaar in kleine groepen van gebed, aanbidding, bezinning en catechese ontmoeten. De Diocesane Pastorale Dienst van het bisdom wil initiatieven daartoe ondersteunen of creëren. Ook blijven we wijzen op de ‘stille’ verkondiging die uitgaat van diaconie of caritas. Via de Dienst ‘Kerk & Samenleving’ wordt in ons bisdom daarom bewust het gesprek met diverse geledingen in de samenleving gezocht. Ook de parochies worden opgeroepen om werk te maken van de diaconie, caritas en gemeenschapsopbouw.

## **2.2 Parochie als basis**

Het dilemma ‘volkskerk versus nieuwe initiatieven’ maakt duidelijk, dat de toekomst van de Kerk in ons bisdom niet enkel afhangt van het verder clusteren of het uitdenken van nieuwe samenwerkingsvormen. De ontwikkeling is veel gecompliceerder en hangt van veel meer factoren af dan het efficiënt indelen van kerkelijke structuren. Omdat onze pastorale opdracht desondanks in de parochie plaatsvindt, blijft de parochiestructuur met de pastoor als hoofd en herder voor ons de basis en het uitgangspunt voor de lokale geloofsgemeenschap.

## **2.3 Maatwerk**

Het bisdom Roermond kiest niet voor het herscheppen van het gehele pastorale landschap via een totaalplan maar voor maatwerk binnen een lange termijnplanning. De afgelopen jaren is op diverse manieren aan kerkbesturen voorgehouden om de weg van de samenwerking op te gaan. Op veel plaatsen is ook daadwerkelijk vooruitgang in die samenwerking geboekt. Maar gebleken is ook, dat samenwerking zich niet laat afdwingen.

Vaak dient zich een natuurlijk moment om een nieuwe richting in te slaan pas aan, wanneer de (materiële of personele) omstandigheden veranderen. Dan pas worden concrete stappen naar samenwerking gezet. De poging om de omstandigheden geforceerd te wijzigen (bijvoorbeeld via financiële maatregelen of een al te sturend benoemingenbeleid) werkt meestal contraproductief. Zo is helaas proefondervindelijk gebleken.

## **2.4 Pastorale teams**

In een aantal dekenaten wordt onder leiding van de pastoors inmiddels goed samengewerkt binnen teams van priesters, diakens, pastoraal werkers en catechisten of geschoolde christengelovigen. Eenmaal met deze werkwijze vertrouwd, ervaren de teamleden de voordelen van samenwerken. Uit gesprekken blijkt dat velen van hen het als zeer inspirerend ervaren om in teamverband te werken. Vitaliserende initiatieven die in de afzonderlijke parochies niet meer van de grond komen, hebben in een groter pastoraal verband wel kans van slagen. Ook vermindert de werkdruk, omdat de priesters en andere leden van het team de taken onderling verdelen en men in geval van nood of overmacht op elkaar kan terugvallen. Ook de onderlinge collegialiteit en saamhorigheid kan hierdoor intenser worden beleefd.

Helaas is de situatie nog lang niet overal ideaal. Er zijn nog steeds parochies die samenwerking met buurparochies afhouden. Hierdoor telt ons bisdom nog teveel plaatsen waar priesters een ‘eenmanspost’ beheren. Dit is geen goede zaak, omdat in dergelijke situaties teveel verantwoordelijkheden op de schouders van één persoon rusten.

Wanneer deze priester bovendien meerdere 'eenmansposten' onder zijn hoede heeft, betekent dit een verdubbeling van alle werkzaamheden in plaats van verlichting. Ook de pastorale zorg is in deze situaties kwetsbaar. In de eenmanssituaties kan onmogelijk sprake zijn van een evenredige verdeling van de aandacht over de verschillende pastorale werkvelden.

Voortbouwend op de nota uit 2002 herhalen wij dat het bisdom ernaar streeft, dat in alle samenwerkingsverbanden een pastoraal team ontstaat, waarin naast diakens, catechisten en pastoraal werkenden steeds meerdere priesters werkzaam zijn. Helaas moeten we ook constateren, dat niet iedereen hieraan wil of kan meewerken. Pastoraal werk is mensenwerk en onverenigbaarheid van karakters speelt helaas ook hier soms een rol. Het bisdom roept echter alle leden van kerkbesturen en pastorale teams op om in het belang van de Kerk in Limburg over hun eigen schaduw heen te stappen en samenwerking in teamverband aan te gaan.

## **2.5 Parochiekantoor en parochieel contactpersoon**

Nu het gebruikelijk is dat de priesters van een pastoraal team twee of meer parochies onder hun hoede krijgen en er in een parochie geen pastoor of kapelaan meer woont, dienen redelijk autonoom blijvende parochies te blijven beschikken over een pied-à-terre, een voor de parochianen herkenbare plaats waar zij dichtbij terecht kunnen voor de meest elementaire zaken zoals het bestellen van HH. Missen. Wanneer zich deze situatie voordoet, gaan steeds meer kerkbesturen over tot het creëren van een parochiekantoor ter ondersteuning van de parochiepriester en ook van de kerkbestuursleden, ten einde voor de parochianen op vaste dagen en uren beschikbaar te zijn. Zo'n parochiekantoor kan gehuisvest worden in de pastorie of in een andere parochiële ruimte en kan zeker in grotere samenwerkingsverbanden ook functioneren als parochiekantoor voor meer parochies. De bemensing van een parochiekantoor geschiedt vrijwel steeds door een team van vrijwilligers. Een overzicht van de werkzaamheden, die zoal in een parochiekantoor verricht kunnen worden, is bij het bisdom beschikbaar.

Met name in kleine parochies kan worden overgegaan tot aanstelling van een parochieel contactpersoon wiens taken vooral liggen op het snijvlak van pastoraal en organisatie. Het zoeken en aanstellen van zo'n parochieel contactpersoon vindt met name plaats in de kleine parochies waar geen priester woonachtig is. Een profielschets van een parochieel contactpersoon met een overzicht van te verrichten taken is eveneens bij het bisdom beschikbaar.

## **2.6 Kerkbesturen**

Naast het pastorale team neemt ook het kerkbestuur in elke parochie een belangrijke plaats in. Hoewel het niet altijd gemakkelijk is, slagen de meeste parochies er toch in om deskundige en kerkbetrokken kerkbestuursleden te vinden. Hun inzet verdient grote waardering. De meesten van hen ontwikkelen in de loop der jaren een intense band met hun parochie. Zeker op plaatsen waar de pastoor niet zelf in de parochie woont, gelden kerkbestuursleden vaak als aanspreekpunt voor parochianen. Doordat het niet altijd gemakkelijk is om gekwalificeerde opvolgers te vinden, is de verleiding groot om zittingstermijnen steeds verder op te rekken. Dit is zeer begrijpelijk, maar geen goede zaak. Juist de doorstroming van elkaar opvolgende besturen is een objectieve waarborg voor vernieuwing, vitalisering en het aanboren van nieuwe vrijwilligers en nieuwe doelgroepen.

Een belangrijk aspect in de organisatie van een parochie/samenwerkingsverband is de verhouding tussen het kerkbestuur en de pastoor/leden pastorale team. Over en weer bestaan verwachtingen en mogen bepaalde eisen worden gesteld. Deze moeten echter wel reëel zijn. Een priester die meerdere parochies onder zijn hoede heeft, moet zijn aandacht gelijkmatig over alle parochies kunnen verdelen. Voor de gevallen waar deze parochies nog eigen kerkbesturen hebben, vraagt het bisdom begrip voor de situatie van de pastoor. Gelukkig zijn er veel kerkbesturen, die op zo'n moment samenwerking met elkaar zoeken en rekening houden met de beperkte beschikbaarheid van de pastoor. Het komt echter ook voor dat priesters vermalen dreigen te raken tussen elkaar beconcurrerende kerkbesturen, die vooral het belang van hun eigen parochie voorop stellen. Het bisdom vraagt de kerkbesturen momenteel zeer nadrukkelijk rekening te houden met de beschikbaarheid en het welzijn van de priesters/leden pastorale teams en aan hen geen onredelijke eisen te stellen.

## **2.7 Dekenaten**

Tijdens de evaluatiegesprekken over de Blauwdruk 2010 is gebleken, dat er in de uitwerking van deze blauwdruk grote verschillen bestaan tussen de parochies in stedelijke dekenaten en de dekenaten in landelijke gebieden. De landelijke en de stedelijke dekenaten hebben ieder hun eigen specifieke problemen en vereisen dus een eigen benadering. Daarom wil de Blauwdruk 2020 met de specifieke eigenheid van de dekenaten rekening houden.

### **2.7.1 Stedelijke dekenaten**

In vele stedelijke gebieden zijn de grenzen tussen parochies intussen vloeierend geworden. Er bestaat zelfs het gegeven van de 'voorkeursparochie'. Om hen moverende redenen kerken mensen dan in een andere

parochie dan waar ze wonen. Ook zijn er in de steden vaak historische banden tussen parochies die ooit van elkaar afgesplitst zijn.

### **Krimp**

De pastorale planning in ons bisdom was medio 20<sup>e</sup> eeuw gebaseerd op een zeer fijnmazig netwerk van parochies en dekenaten. De demografische ontwikkelingen laten een vergrijzing en sterk teruglopend inwoneraantal zien. Door de terugloop van de bevolking en nog meer van het aantal kerkgangers, het priestertekort en het gebrek aan financiële middelen kan dit netwerk niet meer in stand worden gehouden. Door de versnippering in redelijk kleine parochies kan de pastorale continuïteit niet meer worden gegarandeerd. In veel naoorlogse wijken staan bovendien grote kerkgebouwen. Onderhoud- en energiekosten leggen een buitenproportioneel beslag op de aanwezige financiële middelen, die in veel gevallen niet meer door de kerkbetrokken gelovigen worden bijeengebracht. Omdat het vaak niet-monumentale kerken betreft, komen ze niet in aanmerking voor substantiële restauratiesubsidies. Het gevolg is dat minder draagkrachtige parochies hun kerkgebouw niet meer naar behoren in stand kunnen houden.

### **Federatievorming**

Het bisdom stimuleert parochies in stedelijke gebieden daarom tot intensieve bestuurlijke samenwerking en een gezamenlijke aanpak van de problemen. Na de periode van clustervorming is nu de tijd aangebroken om verder te groeien. Het bisdom stelt zich op het standpunt, dat parochies in stedelijke gebieden vanaf nu overgaan tot de federatievorm: een samenwerkingsverband met één kerkbestuur en één exploitatie voor meerdere parochies/kerken.

Het federatiebestuur dient zodanig samengesteld te zijn dat er aantoonbaar een evenwichtige vertegenwoordiging van de deelnemende parochies is nagestreefd. Naast de traditionele kerkmeesterfuncties (voorzitter, vicevoorzitter, secretaris, penningmeester en een kerkmeester voor gebouwen en terreinen) is het met het oog op de vitalisering van parochies van wezenlijk belang, dat er ook kerkmeesters zijn die de portefeuilles 'pastorale zaken' en 'personeel en organisatie' behartigen. Een model functiebeschrijving van al deze portefeuilles is bij het bisdom voorhanden. In de organisatie van een federatie speelt ook een centraal parochiekantoor een belangrijke rol.

### **Kerksluitingen**

Het mag duidelijk zijn dat het bisdom sluiting van kerkgebouwen nooit toejuicht. Door de veranderde omstandigheden moeten we echter vaststellen, dat onttrekking aan de eredienst en sluiting van een kerkgebouw vaak onontkoombaar is.



Het bisdom is zich ervan bewust dat krimp een pijnlijk proces is. Veel mensen hebben een soort clubliefde voor hun parochie en houden met grote volharding vast aan het open blijven van de eigen parochiekerk. Zij willen de bij de parochiekerk behorende geloofsgemeenschap in stand houden. Dat is heel begrijpelijk. Tegelijkertijd is het ook belangrijk om de situatie tijdig onder ogen te zien: de kerk in Limburg zit in een te ruim jasje en we moeten dus kleiner gaan wonen! De dekenale besturen worden verzocht in overleg te treden met de besturen van de federaties/clusters van parochies en een inventarisatie te maken van de kerkgebouwen, die gehandhaafd moeten en kunnen blijven.

De beleving van het geloof is echter niet parochiegebonden. Ons geloof is parochiegrensoverschrijdend. Sterker: de katholieke kerk is een universele wereldkerk. Wij voelen ons met alle katholieken op aarde verbonden in het belijden van één en hetzelfde geloof, in het lezen van dezelfde heilige Schrift en in het vieren van dezelfde heilige Sacramenten. Samen met alle christenen ter wereld mogen wij ons geroepen weten tot daadwerkelijke inzet en caritas. Niet voor niets zijn de laatste jaren ook steeds meer mensen uit andere delen van de wereldkerk actief in ons bisdom. Hun inbreng vormt een verrijking, waarvoor wij dankbaar mogen zijn.

Juist omdat de Kerk universeel van karakter is, zou het jammer zijn wanneer mensen afhaken, enkel en alleen omdat zij vasthouden aan de oude structuur. Het is niet goed om af te wachten, totdat een parochiegemeenschap pastoraal verdampt is en alle middelen opgesoupeerd zijn. Tijdig aansluiting zoeken bij een groter verband kan de lokale geloofsgemeenschap – in een andere vorm maar nog altijd binnen dezelfde Kerk – voor toekomstige generaties behouden. Het is daarom belangrijk, dat een federatiebestuur op enig moment in overleg treedt met het dekenaal bestuur en het bisdom om de situatie ter plekke te bestuderen om een verantwoord besluit te nemen. Door alle pastorale, materiele en personele gegevens onder elkaar te plaatsen wordt inzichtelijk of en zo ja welk kerkgebouw boventallig is en kan worden afgestoten. Het doel hiervan is om in stedelijke gebieden geleidelijk te komen tot een ruimer netwerk met grotere parochies en minder (dure) kerkgebouwen.

De sluiting van een kerk is een gevoelig proces, waarin veel facetten een rol spelen. Niet alleen tijdig overleg met het dekenale bestuur en het bisdom is een vereiste, maar ook moet aandacht besteed worden aan een goede en open communicatie met de parochianen. Om te voorkomen, dat er ad hoc-beslissingen worden genomen, is een goede coördinatie van de toekomstplannen binnen het dekenaat van belang. Het is daarom raadzaam dat dekenaten een totaalvisie voor de parochies en kerkgebouwen in hun dekenaat ontwikkelen. Onze diensten 'financiën, economie en bouwzaken' willen gaarne adviseren.

## **Pastoraal**

### ***Vitalisering door schaalvergroting***

De afgelopen jaren is gebleken, dat de samenwerking vruchtbaar wordt en tot vitalisering leidt op die plaatsen, waar mensen in staat zijn om het verlies van de vertrouwde plek achter zich te laten en vooral de zegeningen van de samenwerking te tellen.

Wanneer pastorale teams in goed overleg als medebroeders en collega's kunnen samenwerken, neemt de werkdruk af en hebben initiatieven meer kans van slagen. In een samenwerkingverband kunnen plannen uitgevoerd worden, die in afzonderlijke parochies niet meer van de grond zouden zijn gekomen. Verder is het voor parochianen en ook voor priesters meer inspirerend om met een grotere gemeenschap het eenheidscheppende Sacrament van de Eucharistie te kunnen vieren. Nu moeten priesters zich nog te vaak van kerk naar kerk haasten om telkens met een handvol mensen in een veel te grote kerk de Eucharistie te vieren.

Bundeling van krachten schept garanties voor de pastorale continuïteit en de viering van de Eucharistie. Door een reductie van het aantal parochies hoopt het bisdom te bewerken dat in elke parochiekerk elk week-einde de Eucharistie gevierd kan worden, zonder dat de priester daartoe haastwerk moet verrichten. De geloofsgemeenschap ontstaat immers rond het altaar waar de eucharistie wordt gevierd. Wij zijn immers 'Ecclesia de Eucharistia – Kerk vanuit het vieren van de Eucharistie'. Daarom kiest het bisdom Roermond – behoudens noodgevallen – niet voor de op een Eucharistieviering lijkende woord- en communieviering. Alleen voor zieken geldt dat zij de communie buiten de eucharistieviering kunnen ontvangen.

### ***Vitalisering door schaalverkleining***

De eerlijkheid gebiedt te zeggen, dat aan deze noodzakelijke schaalvergroting ook nadelen verbonden zijn. In stedelijke dekenaten kan door het ontstaan van grote pastorale eenheden de levens nabije pastoraal in de verdrukking raken. Kleinschalige initiatieven blijven dus nodig. Persoonlijke contacten zijn onmisbaar. Daar waar de mogelijkheden hiertoe zich aandienen, moeten deze gecultiveerd en als kans benut worden.

Een goed voorbeeld hiervan is de begeleiding en voorbereiding van mensen, die de Sacramenten als Doopsel, Vormsel en Huwelijk gaan ontvangen. Dit zijn waardevolle contactmomenten, die benut kunnen worden voor een nieuwe/hernieuwde kennismaking zowel met het geloof als ook met de plaatselijke geloofsgemeenschap.

Op veel plaatsen zijn inmiddels vergaande initiatieven ontwikkeld om doopouders samen te brengen en hen met elkaar in gesprek te laten gaan over de waarde en de betekenis van het Doopsel. Ook verdient het aanbeveling om na het Doopsel het contact met ouders aan te houden en in groepsgesprekken stil te staan bij de opdracht van de katholieke opvoeding. Zo kennen veel parochies ook een gezamenlijke voorbereiding van tieners die het sacrament van het Vormsel gaan ontvangen of van bruidsparen op hun Huwelijk. Ook jonge mensen zijn volop met levensvragen bezig. Het is aan ons om mensen rond deze vragen op de scharniermomenten van hun leven bij elkaar te brengen en te laten ervaren, dat kerken plaatsen van hoop zijn, waar antwoorden gevonden kunnen worden en waar hun leven uit de alledaagsheid opgetild wordt naar God toe.

Daarnaast blijft het voor leden van pastorale teams van belang, dat zij in hun agenda voldoende tijd reserveren voor individuele pastorale contacten met parochianen via ziekenbezoeken, contacten rond een sterfgeval, het bezoeken van ouderavonden of verenigingsactiviteiten. Daar waar het gebied te groot is voor de leden van het pastorale team, verdient het aanbeveling om groepen vrijwilligers te scholen die namens de parochie een deel van het bezoekwerk op zich kunnen nemen en die zich ook als zodanig kenbaar kunnen maken. Zeker in grote parochies mogen deze mogelijkheden tot kleinschalig pastoraat als kostbaarheden gekoesterd worden. Hierbij valt m.n. te denken aan gebedsgroepen. In sommige delen van de wereld hebben zich zgn. “small christian communities” gevormd, hetgeen wij hier ook willen aanbevelen.

## **2.7.2 Landelijke dekenaten**

De problematiek van parochies in landelijke gebieden verschilt wezenlijk van de zorgen in de steden. Parochiële samenwerkingsverbanden hebben vaak te maken met een veelheid van kerkdorpen, die soms maar een klein aantal parochianen tellen. Omdat zij een typische eigenständigkeit bezitten, vragen deze afzonderlijke parochies naar verhouding veel aandacht. Maar ook plattelandsparochies kampen met teruglopend kerkbezoek, gebrek aan financiële middelen en het priestertekort. Soms is er het voordeel dat het kerkgebouw monumentaal is en voor het onderhoud in aanmerking komt voor subsidieregelingen.

Bovendien vervult de parochie met haar kerkgebouw binnen de gemeenschap een andere functie, waardoor mensen zich meer verantwoordelijk voelen voor het behoud en onderhoud van de parochiekerk. Sinds bijna een halve eeuw zijn veel afzonderlijke kerkdorpen door het civiele bestuur ondergebracht in een grote streekgemeente met een nieuwe, neutrale naam. Het is dan vaak de parochie die de eigenheid en zelfstandigheid continueert, die door de gemeentelijke herindeling aan het dorp zijn ontnomen.

### **Plaatselijke eigenheid**

De parochie wordt in die gevallen gekoesterd als de plek, waar die plaatselijke eigenheid wel kan worden beleefd. Als gevolg daarvan zijn in vele kerkdorpen de parochieverbanden nog zeer hecht. Er wordt nauwelijks onderscheid gemaakt tussen dorp en parochie. De parochie valt meestal samen met het dorp en zijn buurten, verenigingen, gewoonten en gebruiken. Niet alleen het zangkoor, maar ook de schutterij, de harmonie en andere verenigingen ervaren of noemen zichzelf 'parochieel' en vieren vaak elk jaar hun patroonsfeest in kerkelijk verband. Dit in tegenstelling tot stedelijke parochies, die in mindere mate een verenigingsleven kennen en waar verenigingen ook lossier tegenover de parochie staan. Het kerkdorp kent verder veel kerkelijke en niet-kerkelijke tradities, zoals sacramentsprocessies, kruisdagen, bedevaarten of het planten van de meiboom. Dat zijn momenten, waarop ook de minder kerkbetrokkenen bereikt worden.

### **Volkskerk**

Het met elkaar vergroeid zijn van het dorp en de parochie tot een kerkdorp is in de ogen van het bisdom een groot goed, dat zorgvuldig gekoesterd mag worden. Oude tradities, devoties en het gewoontepatroon zijn van grote waarde, ook als ze soms enigszins naar folklore en nostalgie neigen. Hierin zijn de patronen van de volkskerk nog duidelijk herkenbaar en deze zijn sterker dan wel eens gedacht wordt. In kleine gemeenschappen bestaan nog vanzelfsprekendheden, die in stedelijke gebieden al lange tijd passé zijn.

Helaas moeten we ook vaststellen, dat elke generatie inteert op het geestelijke erfgoed. Hoewel veel waarde aan eigenheid van de parochie wordt gehecht, is het kerkbezoek in dorpen niet hoger dan elders. Nieuwe geloofsverdiepende initiatieven komen meestal maar moeilijk van de grond. Pastoraal gezien is ook het kerkdorp meestal een zorgenkind.

### **Inter-parochiële samenwerking**

De problematiek rond parochiële samenwerking in landelijke gebieden kent meestal een weerbarstig karakter. Door de omstandigheden was het tot nu toe vaak niet nodig om verder te kijken dan de grenzen van het eigen kerkdorp. Zolang de parochie een eigen pastoor had en er middelen waren om in diens onderhoud te voorzien, was de neiging groot om alles bij het oude te laten. Het gevolg is dat bestuurlijke en pastorale samenwerking maar moeizaam tot stand komt. Eerst bij het verlies van de eigen pastoor rijst het besef dat ook op het platteland samenwerking geboden is. In veel gevallen beperkt deze zich aanvankelijk slechts tot het op elkaar afstemmen van de mistijden. Men hoopt verder het kerkelijke aanbod ongewijzigd voort te zetten, ook al heeft de pries-

ter nog andere parochies onder zijn hoede. Lokale rivaliteiten staan het maken van goede afspraken soms in de weg. Voor de priester is het dan nagenoeg onmogelijk om aan alle verwachtingen te voldoen.

### **Federatievorming**

Terwijl in de stedelijke dekenaten gestreefd dient te worden naar federatievorming, is dat in landelijke dekenaten nu nog niet altijd het juiste antwoord. Toch kan ook hier niet alles bij het oude blijven. Federatievorming wordt als uiteindelijk doel voor alle parochies in het bisdom gezien. Omdat federatievorming in de landelijke dekenaten een langer traject vergt, krijgen deze parochies tot 2015 de tijd om de samenwerking in clustervorm te verstevigen en te werken aan één kerkbestuur voor de clusters. Vanaf 2015 zullen ook de landelijke parochies naar federatievorming dienen te streven, opdat in 2020 ook daar de federatievorming algemeen zal zijn.

### **Kerksluiting**

Het kerkgebouw is meestal dorpsbeeldbepalend. Bij restauraties blijkt de dorpsgemeenschap aanspreekbaar op het behoud van haar kerk. Premisse is wel, dat dit zo blijft en dat de parochie zorg draagt voor een sluitende exploitatie. Sluiting zou een grote geestelijke en culturele verarming met zich meebrengen. Kerkelijke gebruiken en tradities zouden teloor gaan. Omdat in het kerkdorp parochie en dorp veelal identiek zijn, staat de parochie garant voor de noodzakelijke cohesie. Bij een kerksluiting zal ook deze samenbindende factor wegvallen.

### **Pastoraal**

#### ***Pastorale teams***

Omdat het bisdom niet kiest voor eenmanssituaties, maar voor pastorale teams met meer priesters, diakens, pastoraal werkenden en catechisten, dient ook elke plattelandsparochie deel uit te maken van een samenwerkingsverband van minstens vijf of zes parochies. Vanwege de pastorale herkenbaarheid is het goed dat de parochianen weten welke priester als pastoor eindverantwoordelijk is in de parochiefederatie. Daarnaast kunnen de priesters in de federatie territoriaal hun taken en verantwoordelijkheden verdelen. Bij de parochianen moet deze eerstaanspreekbare ook als zodanig bekend zijn. Hij kan zich ook laten assisteren door een ander teamlid. Binnen het team kunnen de priesters elkaar vervangen en een gezamenlijk pastoraal beleid ontwikkelen. Ook kunnen zij van elkaars sterke kanten gebruik maken.

### ***Verlichting werkdruk***

Voor de leden van het pastorale team betekent het een wezenlijke verlichting, als in een landelijke regio de pastorale activiteiten goed op elkaar zijn afgestemd. Het is verder een grote verlichting van de werkdruk, als alle activiteiten en verplichtingen overzichtelijk zijn.

Voor de individuele leden van het pastorale team geldt natuurlijk, dat zij zelf hun agenda goed moeten bewaken, maar het helpt wanneer activiteiten in diverse parochies op elkaar zijn afgestemd. Zo wordt nog weleens vergeten om bij het vastleggen van mistijden reistijd voor de priester in te plannen. Evenals in de stedelijke samenwerkingsverbanden zijn ook in landelijke regio's één of meer parochiekantoren, aangevuld met parochiële contactpersonen, onontbeerlijk om de werkdruk voor het pastorale team te verlichten. In veel parochies is dit al het geval of wordt hieraan gewerkt.

De werkdruk wordt ook verlaagd door in alle parochies binnen een samenwerkingsverband een en ander uniform te regelen. Bijvoorbeeld door in de betreffende parochies te kiezen voor hetzelfde communie- en vormselproject en dezelfde toerusting van de werkgroepen. Dit maakt het eenvoudiger om pastorale taken te delegeren. Ook kan het overleg met de werkgroepen centraal geschieden, terwijl de uitvoering vervolgens in de afzonderlijke parochies plaatsvindt. In sommige dekenaten is een coördinator werkzaam, die voor een goede samenwerking zorg draagt. Van de andere kant geldt voor pastores, dat zij ook taken moeten durven te delegeren.

Zoals reeds opgemerkt, kunnen priesters en andere leden van pastorale teams van elkaars sterke kanten profiteren en kan samenwerking ruimte in ieders agenda creëren. De planning van vrije dagen, retraites en vakanties hoeft in dat geval geen probleem te zijn. Goede onderlinge samenwerking en afstemming op elkaar kan het verder mogelijk maken in elke parochie in het weekeinde de Eucharistie te vieren. Voorwaarde is wel, dat elke parochie in het samenwerkingsverband bereid is om mee te werken aan een goede afstemming van bijvoorbeeld de mistijden en dat men niet star vasthoudt aan de eigen voorkeur. Het welzijn van de priesters die tussen de kerken op en neer moeten pendelen, mag hierin ook een rol spelen.

Door pastorale samenwerking moet het verder mogelijk worden om vitaliserende initiatieven van de grond te tillen, die in afzonderlijke parochies niet meer gerealiseerd kunnen worden. Te denken valt aan geloofsverdieping, kinder- en tienerclubs, gebedsgroepen, doopvoorbereiding, huwelijkskursus, gezinsbijeenkomsten, mother-prayers, enz. Dit kan bereikt worden door alle activiteiten op het gebied van de liturgie, catechese en

diaconie te bespreken in een structureel overleg tussen de parochies in een werkgroep of commissie 'pastorale zaken'.

### ***Federatievorming***

Gebleken is dat goede pastorale samenwerking de weg effent naar bestuurlijke samenwerking en omgekeerd. De ervaring heeft geleerd, dat parochies die samenwerken, ontdekken, dat ze iets voor elkaar kunnen betekenen en iets van elkaar kunnen leren. 'Concurrentiedenken' wordt langs deze weg afgebouwd.

In de landelijke parochies geschiedt de samenwerking vrijwel steeds in de vorm van een cluster met een geregeld overleg over pastorale, personele en materiële zaken. Steeds meer kerkbesturen zien in, dat echte samenwerking tussen parochies het meest doelmatig gebeurt als er sprake is van één kerkbestuur voor het hele cluster. Op een flink aantal plaatsen is men al hiertoe overgegaan of wordt dit overwogen. Net als in de stedelijke gebieden geldt ook hier, dat er in het samenwerkingsbestuur sprake moet zijn van een adequate vertegenwoordiging van de parochies binnen het cluster. Eveneens verdient het aanbeveling om naast de traditionele kerkmeesterfuncties (voorzitter, vicevoorzitter, secretaris, penningmeester en een kerkmeester voor gebouwen en terreinen) met het oog op de vitalisering kerkmeesters met de portefeuilles 'pastorale zaken' en 'personeel en organisatie' aan te stellen. In 2020 zal ook in de dorpen de federatievorming een feit zijn.

Een tussenstap is structureel overleg tussen de parochies. Niet alleen op pastoraal terrein, maar ook op het gebied van 'gebouwen, begraafplaatsen en landerijen', 'financiën en administratie', en 'personeel en organisatie', gecoördineerd door een commissie bestuurszaken met een ruim mandaat namens de kerkbesturen. Men kan van elkaar leren, zaken samen aanpakken en op elkaar afstemmen.

### ***Vitalisering***

Vitalisering kent in de kerkdorpen een moeilijk verloop. Daarvoor bestaan diverse redenen.

De noodzaak tot vitalisering is helaas nog niet overal doorgedrongen. Een aantal klassieke kenmerken van de vanzelfsprekende volkskerk is hier nog aanwezig. Het geloof is van generatie op generatie doorgegeven en kerkelijke structuren zijn overeind gebleven. Deze vorm van geloofsbeleving is sterk bepaald door gewoonte, traditie en devotie. De behoefte aan bijvoorbeeld geloofsverdieping of Bijbelcursussen, etc is minder duidelijk aanwezig. Omdat de Kerk en het geloof in landelijke gemeenschappen veel langer hun vanzelfsprekende plaats hebben behouden, worden ook persoonlijke geloofsvragen veel minder gesteld.

Het gevolg is dat initiatieven tot geloofsverdieping weinig respons krijgen en er dus inhoudelijk en geestelijk ingeteerd wordt. In de komende jaren ligt de uitdaging voor ons om ook in de volkskerk door nieuwe initiatieven tot geloofsverdieping te komen

### **2.7.3 Samenwerking tussen dekenaten**

Ons bisdom kent momenteel 14 dekenaten. Door samenvoeging en opdeling is het aantal dekenaten al gereduceerd. Dit zou zich in de toekomst nog wel eens kunnen voordoen, als daar aanleiding toe bestaat. In andere bisdommen is voor een zeer grove dekenale structuur gekozen of zijn de dekenaten opgeheven. Het bisdom Roermond houdt vast aan een zekere kleinschaligheid.

#### **Deken**

Door de relatief fijnmazige structuur van de dekenaten blijft de deken in staat om aandacht te schenken aan de priesters, diakens, catechisten en pastoraal werkenden in zijn dekenaat. Hij verricht de installaties van de pastoor en de kerkbestuursleden en heeft voor hen de taak van 'pastor pastorum'. Ook moet hij de visitaties verrichten. (vgl. can. 555 van het kerkelijk wetboek).

De deken heeft een natuurlijk gezag en neemt een stimulerende functie in, als er parochies zijn met problemen. Hij is het ook die de afzonderlijke parochies kent, de kerkbestuursleden installeert en korte contacten heeft met de kerkbesturen enerzijds en het bisdom anderzijds. Verder is de deken ook de adviseur voor de bisschop bij benoemingen (vgl. can. 524). Elk dekenaat heeft een dekenaal bestuur en andere vergaderingen, waarmee de deken overleg kan plegen over pastorale en personele zaken. Zo blijven de lijnen kort. Om deze redenen willen wij deze structuur handhaven

#### **Pastoraal beraad**

Toch is het ook voor de dekenaten van belang om tot een vorm van samenwerking te komen. Daarvoor bestaan een aantal redenen. Het reglement voor het bestuur van een dekenaat in het bisdom Roermond van 1 augustus 1999 kent een pastoraal beraad, vanouds priesterberaad genoemd. Omdat mogelijk ook diakens, pastoraal werkenden en catechisten lid hiervan zijn, is in het reglement voor de term pastoraal beraad gekozen. Hun aantal is echter beperkt. Door de terugloop van het aantal priesters is hun aantal per dekenaat vaak klein geworden, waardoor er onvoldoende quorum is voor een goed functionerende vergadering. Bij afwezigheid van één persoon kan de gedachtewisseling soms al stagneren. Samenwerking tussen dekenaten biedt nieuwe mogelijkheden van overleg en discussie. Daarnaast is gebleken, dat initiatieven tot scholing of bezinning voor priesters, diakens, pastoraal werkenden en leken per dekenaat vaak niet goed meer van de grond komen.



Bij samenwerking is er meer mogelijk en loont het bijvoorbeeld om goede sprekers uit te nodigen. En tenslotte heeft samenwerking ook een praktisch voordeel: de voorbereiding van de vergaderingen hoeft maar op één plaats te gebeuren.

### **Regio-indeling**

Al deze zaken pleiten voor een intensievere samenwerking tussen dekenaten. Sinds de 'Structuurnota 1968' kennen de dekenaten in het bisdom Roermond regionale samenwerkingsvormen. Deze structuur, die op enkele plaatsen door tijdsomstandigheden verdwenen is, kan weer opgenomen worden om de zwakte van de afzonderlijke dekenaten op te vangen. De regio kan initiatieven overnemen die binnen een klein dekenaat niet meer van de grond komen. Te denken valt aan gezamenlijke vergaderingen voor priesters, diakens, pastoraal werkenden en catechisten; nascholingsbijeenkomsten en bezinningsbijeenkomsten voor priesters, diakens en leken; overleg tussen de dekens van de betreffende regio en activiteiten in de ontspannende sfeer.

Bij het samenvoegen van dekenaten is vanwege gevoeligheden gekozen voor combinatienamen. Nu inmiddels zoveel jaren verstreken zijn kunnen de dekenaten bij hun naam genoemd worden

In aansluiting aan de structuurnota 1968 kunnen de volgende regio's worden vastgesteld:

**1. Regio Parkstad:**

dekenaten Heerlen en Kerkrade.

**2. Regio Heuvelland:**

dekenaten Maastricht en Gulpen.

**3. Regio Westelijke Mijnstreek:**

dekenaten Schinnen, Sittard en Susteren

**4. Regio Midden-Limburg:**

dekenaten Roermond, Thorn en Weert.

**5. Regio Noord-Limburg:**

dekenaten Helden, Horst, Venlo en Venray.

De dekens in de diverse regio's dienen uit hun midden een voorzitter te kiezen.

# HOOFDSTUK 3:

## OP WEG NAAR HET JAAR 2020

### 3.1 Hoop

Zoals in de inleiding reeds gezegd is, mogen wij de vaste overtuiging uitspreken dat ons heilig geloof niet zal verdwijnen. God zal zich altijd actief met ons mensen bezig houden en Hij zal dat ook blijven doen. Ook als wij niet altijd de resultaten zien, die we daar zelf van verwachten.

Grote inspanningen tot vitalisering en herstructurering zijn noodzakelijk, maar tegelijkertijd herhalen wij de psalmist: “Als de Heer de woning niet bouwt, werken de bouwers vergeefs.”

Want wij zijn de Kerk van Jezus Christus, in wie Gods liefde zijn hoogste openbaring heeft gevonden. Hij is Zijn Kerk trouw. “Ziet ik ben met u alle dagen tot aan de voleinding der wereld.” (Mt 28,20). Deze hoop is de vaste grond waarop wij bouwen. Er is dus reden tot vertrouwen. Tegenover de zich openbarende God is er de mens, die alle eeuwen door een Godzoeker is gebleken. God is op zoek naar de mens en de mens is op zoek naar God. De H. Augustinus verwoordde het als volgt: “Onrustig is mijn hart, totdat het rust vindt bij U, o God.”

### 3.2 Geloofs- plekken

Wij zijn ervan overtuigd, dat ook voor de toekomst onze parochies een belangrijke taak vervullen in cultureel en sociologisch opzicht. Wij blijven de volkskerk omarmen, maar bovenal moeten de parochies tot plekken van geloof worden opgewaardeerd. Het bisdom Roermond kiest ervoor om in het netwerk van parochies zoveel mogelijk vitale plekken in stand te houden, te voeden of zelfs op te richten. Op deze plekken heeft het vieren van de Sacramenten en de verkondiging van Gods Woord een bijzondere aandacht. Zonder tekort te doen aan de oude structuur, is het goed om steeds te vitaliseren en te investeren in opbouw van geloofsplekken voor mensen met verschillende interesses en achtergronden.

Ondanks de onontkoombare schaalvergroting zal het altijd ook nodig blijven om een zekere kleinschaligheid van de pastoraal te waarborgen. Wij moeten trachten om op zoveel mogelijk strategische plekken in de parochies van ons bisdom vitale geloofsgemeenschappen te behouden, waar mensen zich thuis voelen, waar ze zich persoonlijk welkom weten met hun noden en waar ze antwoorden op hun levensvragen mogen vinden. Ook zijn het steeds plekken, waar men omziet naar elkaar, elkaars

zorgen deelt en troost biedt. Daarom zijn het steeds plaatsen die herkenbaar zijn aan adoratie, contemplatie en pelgrimage. Ook moeten zij zich onderscheiden door een voorbeeldige en inspirerende diaconale of charitatieve inzet. En inspirerende verkondiging levert de vitaliteit om het geloof door te geven. Het is eventueel mogelijk, dat deze geloofsplekken worden gedragen door religieuze gemeenschappen of door nieuwe bewegingen. Het zou goed zijn, als elke plaats ook herkend zou worden aan haar eigen charisma.

Naast deze fysieke plekken, kunnen mensen elkaar ook als groep ontmoeten en voor elkaar een thuis verschaffen. De nieuwe Bewegingen zijn daar een goed voorbeeld van. De bezieling die de nieuwe Bewegingen in andere landen aan de Kerk hebben geboden, brengt ons ertoe hen ook in ons bisdom een kans te geven. Nieuwe tijden, nieuwe kansen. De in 2006 verschenen vitaliseringsnota "Gij zult kracht ontvangen van de heilige Geest" wijst ons al op deze nieuwe wegen tot verlevendigen van onze geloofsbeleving.

Zoals gezegd beleeft de Kerk op deze geloofsplekken haar kernmomenten:

### **Adoratie**

De Kerk kent de weelde van het lofgebed. Dat is haar taak als priesterlijk Volk Gods. Het is de aanbidding van God, gewoon omdat Hij God is. Samen met de psalmist mogen wij bidden: "Loof de Heer, want Hij is goed. Bezing Zijn Naam" (Ps 135).

In elke Eucharistieviering sluiten wij ons aan bij de hemelse liturgie en zingen met de koren der engelen en heiligen: "Heilig, heilig, heilig". God loven en danken is zich ont-zelven, is ons laten genezen van die kwalijke zucht om alles zelf te willen doen. Adoratie leidt tot vertrouwen en hoop. Wij kunnen de Eucharistie laten voortduren buiten de Eucharistie in het aanbidden van het heilig Sacrament. Gelukkig houden vele parochies dit gebruik van de aanbidding op Eerste Vrijdag van de maand in ere.

### **Contemplatie**

God is geen menselijke uitvinding. God heeft zich doen kennen. Hij heeft zich geopenbaard: "Het Woord is Vlees geworden." God heeft zich op een niet meer te overtreffen wijze geopenbaard in Zijn Zoon: in Zijn leven en levenslot. Het geheim van God heeft zich geopenbaard en de mens mag zich in dit geheim verdiepen. Hij mag het geheim van Gods grootheid ondergaan. "Welk een genade," zei de pastoor van Ars.

## **Pelgrimage en volksdevoties**

Christenen kennen geen verplichte pelgrimages. Hun bedevaartsplaats is het altaar waar de Eucharistie gevierd wordt. Daar schenkt de Heer zich aan ons en mogen wij Hem ontvangen en luisteren naar Zijn Woord dat ook een zending is om weg te trekken uit het oude bestaan van oppervlakkigheid, ongeloof en liefdeloosheid. "Trek weg," hoorde Abraham God tot zich zeggen. (Vgl. Gen 12) Abraham verliet de oude leefomgeving en God werd zijn Vaderland, waar hij zich ook maar bevond. Tot deze beweging is iedere christen geroepen. Hij mag een nieuw Vaderland van de nabije God binnengaan.

Daarnaast kennen wij nog de volksdevoties. Mensen bezoeken plekken van genade om er verhooring te vinden van hun gebeden en er zich bewust te zijn van de eigen armzaligheid. Op die bedevaartsplek mogen zij weten, dat de heiligen onze voorsprekers zijn bij God. Mensen mogen er tot inkeer komen en door het biechtsacrament van boete en verzoening kan hun pelgrimage ook een geestelijk gebeuren zijn.

Het zou verder goed zijn om bij de vitalisering ook aandacht te hebben voor de volksdevoties in ons bisdom Roermond, zoals de verering van O.L.-Vrouw die op vele plaatsen verering vindt. Niet te vergeten zijn de vele processies die ons bisdom rijk is. Ook zijn er de patroonheiligen van onze parochies, zoals St.-Servatius die het geloof naar onze streken bracht, of St.-Martinus aan wie talrijke kerken langs de Maas zijn toegewijd. Ook zijn er de devoties voor de nieuwe heiligen die in ons bisdom hun heiligheid hebben beleefd, zoals Arnold Janssen, pater Karel of Edith Stein. Het kan niet anders dan dat onze zorgen om ons bisdom Roermond deze heiligen ter harte gaan. Hun voorspraak willen wij inroepen.

## **Diaconie**

Vanaf het allereerste begin hebben de eerste christenen aandacht gehad voor de diaconie of de caritas. Vanwege de zorg voor de armen stellen de apostelen de diakens aan (vgl. Hand. 6,1-7). Verder lezen wij in de Jacobusbrief: "Het geloof zonder de werken is dood." (Jac 2,17). Er wordt door katholieke christenen gelukkig veel goed gedaan voor de wereld. Maar teveel wordt God, door wie wij ons gezonden weten, daarbij verzwegen. Wij mogen en moeten ervan getuigen, dat God ons tot deze naastenliefde roept, inspireert en altijd weer begenadigt. De mooiste wens, die wij tegen een ander mogen zeggen, luidt: "God bless you." Christelijke authenticiteit zal haar uitwerking nooit missen.

### 3.3 Slot

Vooralsnog telt ons bisdom meer dan 300 parochies, waarin 40.000 vrijwilligers samen met hun priesters, diakens, pastoraal werkenden, parochieassistenten en catechisten op een kruispunt van wegen in de tijd staan. Zij bemiddelen tussen God en de mensen, tussen jong en oud, tussen heden en toekomst. Zij bemiddelen bij het verspreiden van de evangelische boodschap over leven en dood, goed en kwaad, schuld en zonde, verzoening of wraak, vrede of oorlog. Niet op eigen gezag. Maar voorop staat de tekst uit de brief aan de Hebreëen: “Jezus Christus is voor allen dezelfde, gisteren, vandaag en morgen.” Hij is het Licht der volkeren. Zijn heilswerk heeft Hij aan de Kerk toevertrouwd. Hij blijft ons samenroepen tot gebed, bezinning en zorg. Onder de bezielende leiding van de heilige Geest trekt de Kerk nu door de tijd. Nu eens voert die weg van de Kerk over schitterende heuvels met stralende vergezichten met het uitzicht op vele kerktorens en kathedralen. Dan weer leidt deze weg ons door dorre woestijngebieden van pijn en teleurstelling, waar we moeten vechten tegen de moedeloosheid. Wij voelen ons verbonden met het Joodse volk. Na de lange woestijntocht is er de intocht het beloofde land. Maar daar wordt het volk hoogmoedig en zelfgenoegzaam. Vanwege innerlijk verval is het een gewillig slachtoffer voor vreemde overheersers en wordt het volk in ballingschap geleid. Maar juist daar zijn de mooiste profetieën ontstaan, die van hoop spreken, van terugkeer en thuiskomst bij God. Hoop ontstaat niet in de tijden van hoogbloei. Hoogbloei heeft menigmaal tot overmoed en macht geleid. Hoop ontstaat in moeilijke omstandigheden als de niet te doven vlam van het vuur van de heilige Geest, van Gods nabijheid en troost, die ons doet beseffen: Wij zijn altijd in Gods hand, want Hij is trouw.

In deze lange termijnplanning is het onze taak om bij alle eventualiteiten die zich voordoen, ons vast te houden aan een onwrikbaar geloof en een niet te schokken hoop en vertrouwen in de Heer, die het kompas zal zijn waarop wij door deze onduidelijke tijd kunnen varen, want “Als de Heer de woning niet bouwt, werken de bouwers vergeefs.”

# VOORSTEL VOOR SAMENWERKING IN HET JAAR 2020

## Criteria

Ook in dit voorstel is uitgegaan van de criteria als vastgelegd in de nota "Verder op weg naar vitale parochiegemeenschappen" van mei 2002. Deze criteria om te komen tot een succesvolle samenwerking van parochies zijn:

- een samenwerkingsverband moet zowel emotioneel als rationeel geaccepteerd worden;
- er dient een pastoraal team te zijn met twee of meer priesters;
- het pastorale team moet een pastoor als teamleider aanwijzen;
- het pastorale team dient evenwichtig aandacht te besteden aan de pastorale werkvelden liturgie, verkondiging en parochiële dienstverlening;
- bestuurlijk dient er een goede bezetting te zijn van zowel de pastorale als de materiële werkvelden;
- er dient een grote betrokkenheid te zijn van de parochianen tot uitdrukking komend in voldoende vrijwilligers in alle werkvelden;
- het samenwerkingsverband dient een meerjarig beleidsplan op te stellen en een operationeel plan voor het lopende/ komende jaar;
- er dienen toerustingcursussen te zijn of komen voor de vrijwilligers;
- er dient een periodieke evaluatie plaats te vinden

## Naar federaties

Op basis van deze criteria, welke in de praktijk hun waarde hebben bewezen, is navolgend voorstel ontwikkeld voor de samenwerkingsverbanden in het jaar 2020. Daarbij is ervan uitgegaan dat de kerkbesturen in de stedelijke gebieden vanaf nu zullen overgaan tot een federatie en dat de parochies op het platteland via een tussenstap (uiterlijk in 2015 één kerkbestuur voor de clusters) eveneens in federatievorm zullen gaan samenwerken.

Gelet op de wenselijkheid om voor alle samenwerkingsverbanden te komen tot één kerkbestuur, zullen vanaf 2015 benoemingen tot kerkmeester alleen nog maar plaatsvinden voor alle parochies van een federatie of cluster, hoge uitzonderingen daargelaten.

*Behalve de redenen opgenomen in de paragraaf "Eén kerkbestuur voor meer parochies" vormt het ontbreken van de vereiste bestuurskracht bij veel individuele kerkbesturen aanleiding om dit toekomstperspectief helder en nadrukkelijk te presenteren. De denk- en daadkracht om de inkomsten op het vereiste peil te houden en voortvarend mee te werken aan de revitalisering van de parochie over de hele lijn, ook op pastoraal gebied, ontbreekt bij nogal wat kerkbesturen. De Kerk verkeert momenteel in meerdere opzichten in zwaar weer waaraan door bundeling van alle beschikbare menskracht (pastorale krachten en toegeruste vrijwilligers) ook in bestuurlijk opzicht het hoofd geboden moet worden.*

## **Kerkbijdrage**

Steeds meer parochies hebben grote moeite om te komen tot een sluitende exploitatie terwijl de noodzakelijke reserveringen voor groot onderhoud achterwege blijven. De parochies in ons bisdom zullen dan ook genoodzaakt zijn om aan te sluiten bij de richtlijn van de andere Nederlandse bisdommen, waar men 1% van het bruto-inkomen vraagt en waar de kerkbijdragen op een substantieel hoger niveau liggen dan in ons bisdom. Het noemen van een minimumbedrag is dan ook niet meer relevant. Er moet overwogen worden om met een overgangsregeling de vrijstelling voor betaling van rouw- en trouwgelden, die alleen in ons bisdom gebruikelijk is, te beëindigen.

## **Kenmerken federatie**

Bij een federatie is er sprake van één kerkbestuur (in personele unie) voor de parochies van een samenwerkingsverband. Parochies, die deel uitmaken van een federatie, kunnen volstaan met een vereenvoudigde geconsolideerde jaarrekening. De federatie kent één financiële administratie en één exploitatie; alle normale inkomsten en uitgaven van de parochies lopen via deze ene exploitatierekening. Buitengewone inkomsten en uitgaven (zoals legaten, erfenissen, subsidies voor groot onderhoud resp. uitgaven voor groot onderhoud) komen rechtstreeks ten gunste dan wel ten laste van het vermogen resp. de voorzieningen van de betrokken parochies. Bij de overgang op één financiële administratie zullen de activa en passiva van de onderscheiden parochies volgens dezelfde grondslagen geconsolideerd worden en dienen als inbreng in de nieuwe administratie. In de nieuwe administratie zullen de vermogens alsmede de componenten hiervan, die door hun aard onverbrekelijk met een bepaalde parochie verbonden zijn (zoals onroerend goed), zichtbaar blijven. Een exploitatieoverschot of – tekort zal verdeeld worden bijvoorbeeld op basis van de normale inkomsten van de parochies.

## **Verdeling priesters per dekenaat in 2020**

Op basis van de naar verwachting in 2020 voor de basispastoraal beschikbare priesters is de bezetting van het aantal priesters per dekenaat aangegeven. Zolang dat mogelijk is zal dankbaar gebruik worden gemaakt van de beschikbaarheid van emeriti maar deze zijn niet in de reguliere bezetting opgenomen. Bij de uiteindelijke bezetting van een dekenaat c.q. samenwerkingsverband zal rekening worden gehouden met de actieve diakens, catechisten, parochieassistenten en pastorale werkers.

Naar verwachting zullen er in ons bisdom in 2020 nog 120 priesters met een benoeming van de bisschop beschikbaar zijn voor de parochiepastoraal.

Per 31 december 2010 waren hiervoor nog 156 priesters beschikbaar. Bij de verdeling van deze 120 priesters over de samenwerkingsverbanden van parochies wordt rekening gehouden met de hoeveelheid werk die verricht moet worden (de werkdruk), de werklast die priesters kunnen hebben, hetgeen samenhangt met hun persoonlijke kwaliteiten en hun leeftijd, en de beschikbaarheid van overig pastoraal personeel (actieve diakens, catechisten, parochieassistenten en pastorale werkers). Soms zijn er niet direct meetbare maar wel aanwijsbare zaken waarmee rekening moet worden gehouden.

Evenals in de blauwdruk 2010 is het evenwel wenselijk om op basis van een aantal kwantitatieve gegevens te komen tot een geobjectiveerde prognose van de toekomstige bezetting. Daarbij is gekozen voor een gewogen gemiddelde van het aantal parochies, het aantal parochianen, het aantal doopsels, het aantal huwelijken en het aantal uitvaarten als uitgangspunt voor de verdeling van de in 2020 voor de basiszielzorg beschikbare priesters voor de verdeling over de dekenaten. Deze bepalen in hoge mate de werkdruk.

Van alle parochies zijn de meest recente gegevens verzameld uit de naamlijsten en de Kaski-cijfers. Daar waar parochies geen gegevens hebben doorgegeven aan het Kaski, zijn deze gegevens ingeschat op basis van die van parochies van gelijke grootte. Vervolgens is per dekenaat het aandeel in het totaal berekend van het aantal parochies, het aantal parochianen, het aantal doopsels, het aantal huwelijken en het aantal uitvaarten. Van deze vijf percentages is het gemiddelde berekend en dit is vervolgens afgezet tegen het verwachte aantal priesters in 2020.

Door de vermindering van het aantal beschikbare priesters is het in 2020 niet mogelijk om in alle federaties een pastoraal team te formeren met twee of meer priesters (afgezien van de situaties waarin hieraan toch wordt voldaan door de beschikbaarheid van parttime beschikbare priesters). Zoals in enkele dekenaten al gebruikelijk is, wordt dan aanbevolen om in de praktijk te werken met pastorale teams over de grenzen van de federaties heen.

Of met een pastoraal team voor een hele regio, waarbij - zoals hiervoor is opgemerkt- de beschikbaarheid van overig pastoraal personeel mede in aanmerking moet worden genomen.



# PAROCHIEËLE SAMENWERKING IN 2020

## Dekenaat Gulpen

Aantal priesters in 2020: 12

### ***Parochiefederatie Gulpen e.o. met de kerkgebouwen van***

H.Petrus te Gulpen, H. Gertrudis te Wijlre, H.Agatha te Eijs, H.Dionysius te Nijswiller, H. Cunibertus te Wahlwiller, St. Paulus' Bekering te Epen, H.Johannes de Doper te Mechelen, H.Joannes Nepomucenus te Wittem en H.Remigius te Slenaken.

### ***Parochiefederatie met de kerkgebouwen van***

H.Martinus te Gronsveld, O.L. Vrouw Onbevlekt Ontvangen te Rijckholt, H.Martinus te Eijsden, H.Jozef te Oost-Maarland, Maria Tenhemelopneming te Mariadorp en H.Pancratius te Mesch.

### ***Parochiefederatie plateau Margraten met de kerkgebouwen van***

H.Gerlachus te Banholt, H.Laurentius te Bemelen, H.Kruisverheffing te Cadier en Keer, H.Bartholomeus te Eckelrade, H.Margarita te Margraten, H.Lambertus te Mheer, H.Gertrudis te St.Geertruid, H.Brigida te Noorbeek, H.Franciscus van Assisië te Reijmerstok, H.Roza te Sibbe en IJzeren en H.Barbara te Scheulder.

### ***Parochiefederatie Vaals e.o. met de kerkgebouwen van***

H.Paulus te Vaals, H.Catharina te Lemiers, H.Lambertus te Holset en H.Martinus te Vijlen.

### ***Parochiefederatie met de kerkgebouwen van***

HH. Nicolaas en Barbara, O.L.Vrouw van Altijddurende Bijstand te Valkenburg, H.Johannes de Doper te Oud-Valkenburg, H.Mauritius te Schin op Geul, H.Jozef te Broekhem, H.Gerlachus te Houthem en HH. Monulphus en Gondulfus te Berg en Terblijt

## Dekenaat Heerlen

Aantal priesters in 2020:15

### ***Parochiefederatie Heerlen-Noord met de kerkgebouwen van***

de federatie H.Hart van Jezus, H.Gerardus Majella (Heksenberg) en H.Antonius van Padua (Vrank)

### ***Parochiefederatie Heerlen-Zuid met de kerkgebouwen van***

H.Pancratius, H.Franciscus van Assisië, H.Martinus (Welten), H. Andreas, H. Jozef (Heerlerbaan), H.Moeder Anna en Verschijning van de Onbevleete Maagd (Molenberg)

***Parochiefederatie met de kerkgebouwen van***

H.Laurentius te Voerendaal, O.L. Vrouw van Altijdurende Bijstand te Kunrade, H.Remigius te Klimmen en H.Theresia van het Kind Jezus te Ransdaal.

***Parochiefederatie Hoensbroek met de kerkgebouwen van***

H.Joannes Evangelist te Hoensbroek (2 kerkgebouwen) en H.Hart van Jezus te Mariarade

***Parochiefederatie Landgraaf met de kerkgebouwen van***

HH.Petrus en Paulus (Schaesberg), H.Barbara (Kakert), H.Michael (Eikske), H.Bernadette te Abdissenbosch, H.Drievuldigheid te Rimborg, H. Theresia en H.Don Bosco te Lauradorp, H. Jozef te Ubach over Worms, O.L. Vrouw Hulp der Christenen te Nieuwenhagen, H.Familie en H.Hart van Jezus te Nieuwenhagerheide

***Parochiefederatie Brunssum-Heerlerheide met de kerkgebouwen van***

H.Gregorius de Grote, H.Jozef, H.Geest en Onbevlekt Hart van Maria te Brunssum, H.Barbara te Treebeek, H.Familie (Langeberg), H.Vincentius a Paulo (Rumpen) en H.Cornelius (Heerlerheide)

**Dekenaat  
Helden**

**Aantal priesters in 2020: 5**

***Parochiefederatie met de kerkgebouwen van***

H.Lambertus te Helden, O.L. Vrouw van Zeven Smarten te Panningen, H.Jacobus de Meerdere te Egchel, H.Nicolaas te Meijel, H.Jozef te Beringe, Onbevlekt Hart van Maria te Koningslust en H.Hart van Jezus te Grashoek.

***Parochiefederatie met de kerkgebouwen van***

H.Petrus te Baarlo, H.Aldegundis te Maasbree, O.L. Vrouw Geboorte te Kessel en Maria Onbevlekt Ontvangen te Kessel-Eik.

**Dekenaat  
Horst**

**Aantal priesters in 2020: 5**

***Parochiefederatie Horst-Sevenum met de kerkgebouwen van***

HH.Fabianus en Sebastianus te Sevenum, H.Theresia te Kronenberg, O.L. Vrouw Onbevlekt Ontvangen te Evertsoord, H.Lambertus te Horst, H.Hubertus te Hegelsom, H.Oda te Melderslo, H.Jozef te America, H.Barbara te Griendtsveen en H.Johannes Evangelist te Meterik.

***Parochiefederatie met de kerkgebouwen van***

H.Nicolaas te Broekhuizen, H.Naam Jezus te Broekhuizenvorst, O.L. Vrouw te Hemelopneming te Grubbenvorst, H.Gertrudis te Lottum, H.Johannes de Doper te Meerlo, H.Lambertus te Swolgen en O.L. Vrouw Troosteres der Bedrukten te Tienray.

**Dekenaat  
Kerkrade**

**Aantal priesters in 2020: 8**

***Parochiefederatie met de kerkgebouwen van***

H.Lambertus (Kerkrade-centrum), H.Catharina (Holz), H.Antonius van Padua (Bleyerheide), H.Petrus en Maria te Hemelopneming te Chevremont, H.Hart van Jezus te Haanrade, De Blijde Boodschap (Rolduckerveld) en H.Johannes de Doper te Eygelshoven.

***Parochiefederatie Kerkrade West met de kerkgebouwen van***

H.Jozef (Kaalheide), O.L. Vrouw van Altijdurende Bijstand (Heilust), O.L. Vrouw Onbevlekt Ontvangen (Terwinselen) en H.Martinus (Spekholzerheide).

***Parochiefederatie met de kerkgebouwen van***

H.Jacobus de Meerdere te Bocholtz, H.Remigius te Simpelveld en H.Bernardus te Ubachsberg

**Dekenaat  
Maastricht**

**Aantal priesters in 2020: 13**

***Parochiefederatie met de kerkgebouwen van***

H. Servatius, H.Anna, H.Matthias, Christus Hemelvaart (Pottenberg), H.Hart van Jezus (Caberg) en De Vier Evangelisten (Malberg).

***Parochiefederatie met de kerkgebouwen van***

O.L.Vrouw Tenhemelopneming, H.Petrus en Allerheiligste Verlosser en H.Petrus (St.Pieter), HH.Petrus en Paulus (Wolder), H.Salvator (Daalhof), H.Jozef (Belfort), H. Theresia en Onbevlekt Hart van Maria (Mariaberg).

***Parochiefederatie met de kerkgebouwen van***

H.Cornelius te Borgharen, H.Martinus te Itteren, H.Johannes de Doper, H.Antonius van Padua (Limmel en Nazareth), O.L.Vrouw van Lourdes en H.Familie (Wittevrouweveld en Wijkerveld) en H. Gulielmus.

***Parochiefederatie met de kerkgebouwen van***

H.Petrus'Banden (Heer), H.Monulphus en Gondulfus (de Heeg), H.Michael (Heugem H.Antonius van Padua (Scharn), H.Walburgis (Amby), H.Martinus (Wijck), H.Hart van Jezus (koepelkerk) en H. Joannes Bosco (Akerpoort).

*Bovenstaande samenwerkingsverbanden in Maastricht-Oost zouden geografisch ook horizontaal kunnen plaatsvinden i.p.v. zoals in dit voorstel voornamelijk verticaal.*

***Parochiefederatie met de kerkgebouwen van***

H.Bartholomeus (Basiliek van het H. Sacrament te Meerssen), H.Jozef Arbeider (Meerssen), H.Hart van Jezus (Rothem), H.Catharina (Ulestraten), H.Agnes (Bunde), H.Martinus (Geulle) en Onbevlekt Hart van Maria (Moorveld).

**Dekenaat  
Roermond**

**Aantal priesters in 2020: 7**

***Parochiefederatie met de kerkgebouwen van***

H.Christoforus (Roermond), H.Michaël (Herten) en rectoraat O.L.Vrouw Tenhemelopneming (In 't Zand)

***Parochiefederatie Roermond-Oost met de kerkgebouwen van***

H.Hart van Jezus, H.Tomas, H.Laurentius (Maasniel), OL Vrouw van Goede Raad en H.Jozef (Asenray)

***Parochiefederatie Roerstreek met de kerkgebouwen van***

H.Catharina te Montfort, H.Matthias te Posterholt, H.Sebastianus te Herkenbosch, H.Andreas te Melick, HH. Wiro, Plechelmus en Otgerus te St.Odiliënberg en H.Martinus te Vlodrop.

***Parochiefederatie Swalmen met de kerkgebouwen van***

H.Lambertus te Swalmen, H.Theresia van het Kind Jezus te Boukoul en H.Dionysius te Asselt.

*Het is mogelijk dat deze federatie aansluiting zoekt bij de federatie Reuver, die dan tot het dekenaat Roermond zou kunnen toetreden.*

## Dekenaat Schinnen

**Aantal priesters in 2020: 10**

### ***Parochiefederatie met de kerkgebouwen van***

H.Dionysius te Schinnen, O.L. Vrouw Onbevlekt Ontvangen te Amsterrade, H.Lambertus te Oirsbeek, H.Jozef te Doenrade, H.Petrus Canisius te Puth, H.Eligius te Schinveld, H.Clemens te Merkelbeek, H.Lambertus te Bingelrade en H.Gertrudis te Jabeek.

### ***Parochiefederatie met de kerkgebouwen van***

H.Martinus te Beek, H.Laurentius te Spaubeek, H.Callistus te Neerbeek en HH.Dionysius en Odilia te Sweikhuizen.

### ***Parochiefederatie met de kerkgebouwen van***

H.Bavo te Nuth, H.Servatius te Vaesrade, H.Stefanus te Wijnandsrade, H.Hubertus te Genhout, H.Remigius te Schimmert en H.Clemens te Hulsberg.

### ***Parochiefederatie Geleen met de kerkgebouwen van***

H.Augustinus, HH.Marcellinus en Petrus, Christus Koning, H.Pastoor van Ars en O.L.Vrouw van Altijddurende Bijstand.

## Dekenaat Sittard

**Aantal priesters in 2020: 8**

### ***Parochiefederatie Sittard met de kerkgebouwen van***

HH. Petrus en Michaël, H.Paulus, H.Hart van Jezus (Overhoven), Christus'Hemelvaart (Vrangendael), O.L.Vrouw Geboorte (Broeksittard), H.Pancratius te Munstergeleen, H.Gemma te Sanderbout, H.Antonius van Padua te Ophoven, Christus Koning te Leyenbroek, H.Salvius te Limbricht, H.Nicolaas te Guttecoven en O.L.Vrouw ten Hemelopneming te Einighausen.

### ***Parochiefederatie Stein met de kerkgebouwen van***

H.Martinus te Stein, O.L.Vrouw Hulp der Christenen te Nieuwdorp, H.Jozef te Kerensheide, H.Michael te Berg aan de Maas, H.Martinus en H.Antonius van Padua te Urmond, H.Augustinus te Elsloo en H.Jozef te Meers.

## Dekenaat Susteren

Aantal priesters in 2020: 7

### ***Parochiefederatie Susteren met de kerkgebouwen van***

H.Amelberga en O.L.Vrouw Onbevlekt Ontvangen te Susteren,  
H.Joannes de Doper te Nieuwstadt, H.Stephanus te Dieteren en  
H.Jacobus de Meerdere te Roosteren

### ***Parochiefederatie Born met de kerkgebouwen van***

H.Martinus te Born, H.Catharina te Buchten, H.Martinus te Holtum,  
H.Catharina en HH. Petrus en Paulus te Grevenbicht en H.Willibrordus  
te Obbicht

### ***Parochiefederatie Echt met de kerkgebouwen van***

H.Landricus en H.Pius X te Echt, O.L.Vrouw Onbevlekt Ontvangen te  
Pey, O.L.Vrouw Onbevlekt Ontvangen te Koningsbosch, O.L.Vrouw der  
H.Hoop te Maria Hoop en H.Jodocus te St.Joost

### ***Parochiefederatie Maasbracht met de kerkgebouwen van***

H.Martinus te Linne, H.Gertrudis te Maasbracht, H.Hart van Jezus te  
Maasbracht-Beek, O.L.Vrouw Geboorte te Ohé en Laak en H.Stephanus  
te Stevensweert

## Dekenaat Thorn

Aantal priesters in 2020: 6

### ***Parochiefederatie Emmaus met de kerkgebouwen van***

H.Michaël te Thorn, H.Medardus te Wesseem, H.Stefanus te Heel,  
H.Martinus te Beegden, H.Jacobus de Meerdere te Hunsel, H.Antonius  
Abt te Eil, H.Margarita te Ittervoort, H.Lambertus te Neeritter en  
H.Isidorus te Haler-Uffelse

### ***Parochiefederatie Tabor met de kerkgebouwen van***

H.Nicolaas te Heythuysen, H.Severinus te Grathem, H.Johannes de  
Doper te Baexem, H.Liduina te Kelpen-Oler en H.Barbara te Leveroy.

### ***Parochiefederatie Kana met de kerkgebouwen van***

H.Lambertus te Haelen, H.Aldegundis te Buggenum, H.Martinus te  
Horn, H.Servatius te Nunhem, H.Martinus te Neer, H.Petrus te Roggel  
en H.Isidorus te Heibloem.

## Dekenaat Venlo

**Aantal priesters in 2020: 10**

### ***Parochiefederatie met de kerkgebouwen van***

H.Martinus, H.Hart van Jezus en H.Joseph te Tegelen, H.Rochus te Steyl, H. Urbanus te Belfeld, H.Lambertus te Reuver, Onbevlekt Hart van Maria te Offenbeek en H.Gertrudis te Beesel.

*Een alternatief is met voorbijgaan van de huidige dekenale grenzen samenvoeging van het huidige cluster Reuver, Offenbeek en Beesel met de parochies in Swalmen, Boukoul en Asselt, waarbij de federatie Reuver dan tot het dekenaat Roermond zou kunnen toetreden.*

### ***Parochiefederatie Blerick met de kerkgebouwen van***

H.Antonius van Padua, H.Hubertus, H.Maximiliaan Kolbe, H.Lambertus, H.Johannes de Doper, Onbevlekt Hart van Maria (Boekend) en H.Jozef, Hout-Blerick.

### ***Parochiefederatie Venlo met de kerkgebouwen van***

H.Martinus, H.Familie en H.Geest, H.Joannes Bosco en H.Jozef, O.L. Vrouw Onbevlekt Ontvangen, H.Hart van Jezus, H.Nicolaas en H.Michaël te Venlo, HH.Petrus en Paulus te Arcen, H.Andreas te Velden en H.Antonius Abt te Lomm.

## Dekenaat Venray

**Aantal priesters in 2020: 9**

### ***Parochiefederatie Venray met de kerkgebouwen van***

St.Petrus Banden, O.L.V. van Zeven Smarten, H.Catharina te Leunen, H.Oda te Ysselsteyn, H.Joannes de Doper te Merselo en de recto-  
raten H.Jozef te Smakt, O.L.Vrouw Onbevlekt Ontvangen te Heide,  
H.Antonius van Padua te Veulen en Koningin van de Vrede te Vredepeel

### ***Parochiefederatie met de kerkgebouwen van***

H.Matthias te Castenray, O.L.Vrouw Geboorte te Blitterswijck, H.Michaël te Wanssum, H.Willibrordus te Geysteren O.L.Vrouw Geboorte te Oostrum, H.Gertrudis te Oirlo.

### ***Parochiefederatie VOMMMM met de kerkgebouwen van***

HH.Lambertus en Brigida te Middelaar, O.L.Vrouw van Zeven Smarten te Molenhoek, H.Antonius Abt te Mook, O.L.Vrouw van Altijddurende bijstand te Milsbeek, H.Johannes de Doper te Ottersum en H.Antonius Abt te Ven-Zelderheide.

***Parochiefederatie met de kerkgebouwen van***

H.Jozef te Siebengewald, H.Dionysius te Heyen, HH. Cosmas en Damianus te Afferden en H.Martinus en H.Norbertus te Gennep, H.Petrus te Bergen, H.Vitus te Well en H.Catharina te Wellerlooi

**Dekenaat  
Weert**

**Aantal priesters in 2020: 6**

***Parochiefederatie met de kerkgebouwen van***

H.Martinus, Onbevlekt Hart van Maria, H.Franciscus van Assisië te Weert, H. Oda te Boshoven en HH. Hiëronymus en Antonius te Laar

***Parochiefederatie met de kerkgebouwen van***

H.Jozef, de Verrezen Christus, H.Matthias te Weert en H.Willibrordus te Stramproy, H.Hart van Jezus te Altweerderheide, H.Barbara te Tungalroy en H.Cornelius te Swartbroek

***Parochiefederatie met de kerkgebouwen van***

H.Lambertus te Nederweert, H.Rochus te Budschop, H.Gerardus Majella te Nederweert- Eind en O.L.Vrouw Onbevlekt Ontvangen te Ospel



# EÉN KERKBESTUUR VOOR MEER PAROCHIES

Verwacht wordt dat de samenwerkingsverbanden van parochies de komende jaren zich uiteindelijk gaan manifesteren in de vorm van federaties, op het platteland veelal via een tussenstap (één clusterbestuur). Met name de laatste jaren overwegen steeds meer samenwerkingsverbanden om over te gaan naar één kerkbestuur of hebben dit al gedaan. Er is een inventarisatie gemaakt van de aanleidingen, de voor- en nadelen en de voorwaarden.

## Aanleidingen

- één pastoor voor meer parochies. De bestuurlijke zaken vergen zoveel tijd dat hun pastorale taken ernstig in het gedrang komen of zij zijn zo zwaar belast met pastorale taken, dat zij moeilijk toekomen aan de soms zeer tijdrovende bestuurlijke zaken in meer parochies.
- parochies komen niet aan een toereikend aantal kerkmeesters om alle functies goed te kunnen invullen.
- parochies kunnen voor een aantal bestuurlijke kerntaken geen (of onvoldoende gekwalificeerde) kerkmeesters vinden.
- kerkbesturen zijn van mening dat een sterk gekrompen kerk zich niet verdraagt met in elke parochie de traditionele bestuurlijke structuur.
- kerkbesturen zijn van mening dat vitalisering zowel pastoraal als bestuurlijk een andere invulling en aanpak vergt en komen tot de conclusie dat dit alleen kan als er sprake is van één kerkbestuur voor de parochies van een samenwerkingsverband.
- kerkbestuursleden willen zich vooral richten op bestuur en beleid en uitvoerende taken overlaten aan parochiële kerngroepen, parochiecomités en/of parochiële werkgroepen.

## Voordelen

- een aanzienlijke vermindering van de vergaderdruk van de pastoor.
- een professionelere bestuurlijke aanpak zonder daarbij uit het oog te verliezen dat ook kerkbestuursleden vrijwilligers zijn.
- de mogelijkheid om bestuurlijke functies in te vullen, die passen binnen een proces van vitalisering (kerkmeesters voor pastorale zaken en personeel en organisatie).
- ruimere mogelijkheden tot delegatie aan dagelijks bestuur, commissies en parochiecomités of parochiële kerngroepen.
- verbreding van het bestuurlijke draagvlak.
- verkleining van het probleem van opvolging in het bestuur.
- eenheid van beleid (via een gezamenlijk beleidsplan) en stroomlijning in de uitvoering (via een gezamenlijk prioriteitenplan).

- de mogelijkheid om gericht te werken aan de vitalisering van de parochies en hierbij de parochianen te betrekken (vanuit het beleids- en prioriteitenplan via werkgroepen).
- en toch voldoende inbreng vanuit elke parochie via parochiële kerngroepen, pastoraatsgroepen en parochiecomités.

## Nadelen

- inleveren van een stuk beslissingbevoegdheid.
- vermindering van de eigen identiteit/ herkenbaarheid.
- een geruime gewenningsperiode.
- moeilijk om over de grenzen van de eigen parochie heen te denken.

## Voorwaarden

Een besluit om te komen tot één kerkbestuur voor meer parochies dient weldoordacht en vooral goed doorgesproken genomen te worden en te leiden tot:

- een heldere organisatiestructuur met goede functiebeschrijvingen en geaccordeerde delegaties.
- een adequate vertegenwoordiging vanuit de parochies (met name op het vlak van pastorale zaken, personeel en organisatie en gebouwen + terreinen)
- een competent dagelijks bestuur (naast voorzitter een vicevoorzitter, een secretaris en een penningmeester, beide laatste met ondersteuning door een notulist(e) resp. administrateurs)

Van wezenlijk belang is ook een goed gemotiveerde uitleg aan de parochianen in elke geval schriftelijk via de parochiebladen maar zo mogelijk ook mondeling via een parochievergadering (dan blijkt vaak dat de parochianen het hoe en waarom soms heel goed begrijpen en vaak allang aan hebben zien komen).

## Het proces om te komen tot één kerkbestuur

Een of meer van voornoemde aanleidingen zal in elk kerkbestuur wel eens onderwerp van gesprek zijn geweest. Soms komt het initiatief om te gaan praten over een bestuurlijke fusie van een van de kerkbesturen van de parochies van een samenwerkingsverband, die bestuurlijk in zwaar weer zijn komen te verkeren maar vaak van de pastoor, die vermalen dreigt te worden tussen enerzijds het verwachtingspatroon van zijn kerkbesturen en anderzijds de combinatie van bestuurlijke en pastorale taken. Te lang wachten met een bestuurlijke fusie kan funeste gevolgen hebben voor een parochie omdat soms schijnbaar ongemerkt de vitaliteit van een parochie aan het verdampen is, een vaak onomkeerbaar proces.

In eerste instantie dient het onderwerp bestuurlijke fusie terdege in elk kerkbestuur van een samenwerkingsverband besproken te worden zodat helder wordt of daar intern voldoende draagvlak voor is.

Daarna gaan de kerkbesturen van een samenwerkingsverband gezamenlijk hierover praten. Van wezenlijk belang is hierbij dat de kerkbesturen elkaar al goed kennen via eerdere gezamenlijke vergaderingen al dan niet in commissieverband. Daartoe behoort een helder zicht op elkaars posities op pastoraal, financieel, personeel en bouwkundig terrein bijv. via een quick scan. Niet alleen moet men weten hoe het met elke parochie gesteld is maar ook waar men naar toe wil, in het kader van een bestuurlijke fusie primair welke organisatiestructuur men nastreeft. Aan het einde van deze paragraaf is een uitgebreid organisatieschema opgenomen, dat voor de toekomstige parochiële (bestuurs-) structuur van de parochies in ons bisdom richtinggevend is. Voor een kleiner samenwerkingsverband kan dit schema wat vereenvoudigd worden.

Een organisatieschema gaat pas leven als er een heldere beschrijving is van de belangrijkste functies met bijbehorende taken in een organisatie. Van de in het schema genoemde kerkmeestersfuncties zijn bij het bisdom functiebeschrijvingen (in concept) beschikbaar, met inbegrip van de hier en daar voorkomende specifieke functie kerkmeester Landerijen. Verder is ook een notitie beschikbaar met een nadere uiteenzetting van de functies en taken van een Parochiekantoor en een Parochieel contactpersoon.

Bij grote samenwerkingsverbanden verdient het aanbeveling de functie van vicevoorzitter daartoe te beperken, bij de overige samenwerkingsverbanden heeft de vicevoorzitter een eigen portefeuille, evenwel niet die van secretaris of penningmeester.

De secretaris moet kunnen rekenen op een stuk secretariële ondersteuning bijv. voor het maken van de notulen en de verzending van stukken. Hiervoor moet hij gebruik kunnen maken van een goed toegerust (centraal) parochiekantoor.

De penningmeester heeft eveneens ruime ondersteuning in de onderscheiden parochies nodig voor het voeren van de financiële administratie(s), de ledenadministratie(s), de kerkbijdrage-administratie(s) etc. Verder moet hij een belangrijk stuk van het toezicht op de contante geldstroom en een stuk van het betalingsverkeer kunnen delegeren.

De penningmeester en de kerkmeesters pastorale zaken, personeel en organisatie en gebouwen en terreinen moeten zich ondersteund weten door commissies, waarin liefst elke parochie vertegenwoordigd is. In deze commissies worden alle voorkomende aangelegenheden in hun werkveld besproken en wanneer daartoe aanleiding is voorzien van een nota met voorstellen doorgeleid naar het kerkbestuur.

Voor een goed verloop van deze commissievergadering is het wenselijk dat er een voorzitter en een secretaris wordt aangewezen.

De parochiële werkgroepen verrichten uitvoerende werkzaamheden in hun werkveld. Vaak zegt de naam van zo'n werkgroep al voldoende over

de door hen te verrichten werkzaamheden. Enkele voorbeelden: werkgroep ziekenbezoek, werkgroep avondwake, werkgroep kerkbalans, werkgroep onderhoud begraafplaats, werkgroep onderhoud kerk, poetsploeg. De uiteindelijke invulling van een organisatie plus bijbehorende functies en taken vereist altijd een stuk maatwerk.

Als de kerkbesturen voldoende zicht hebben op de toekomstige organisatiestructuur en de daarin te vervullen functies en taken, wordt geïnventariseerd in hoeverre de zittende kerkmeesters van de betrokken parochies invulling kunnen en willen geven aan de nieuwe bestuurlijke structuur en waar aanvulling nodig is. Wanneer het gaat om een bestuurlijke fusie van veel kleine parochies, zal de participatie in het grote bestuur veelal beperkt blijven tot enkele of slechts één kerkmeester. Als de belangrijkste posten bemenst kunnen worden, kan de beslissing worden genomen over te gaan tot één kerkbestuur in personele unie voor de parochies van het betrokken samenwerkingsverband. Dit besluit wordt vastgelegd in een convenant, dat ter goedkeuring aan het bisdom wordt voorgelegd.

Vaak komt de vraag naar voren of het doorvoeren van voornoemde organisatiestructuur niet leidt tot een toename van de vergaderdruk. Dat is te voorkomen door een verstandig doorgevoerde delegatie van bevoegdheden. Verreweg de meeste werkzaamheden, die in parochies verricht moeten worden, zijn uitvoerend van aard. Deels zijn deze te delegeren aan een te formeren dagelijks bestuur, bestaande uit voorzitter, vicevoorzitter, secretaris en penningmeester deels aan de te formeren commissies. Verder komt het in de praktijk voor dat kerk- en parochiegebonden taken tot een zeker niveau worden gedelegeerd aan een parochiële kerngroep of een parochieel comité, waarin ook de kerkmeesters woonachtig in die parochie participeren. Wanneer sprake is van een verstandig doorgevoerde delegatie, kan het aantal (algemene) bestuursvergaderingen beperkt worden tot zo'n zestal per jaar. Beslissingen in deze vergaderingen worden genomen op basis van een tijdig toegezonden agenda met onderliggende vergaderstukken, veelal opgesteld door de onderscheiden commissies.

Daarnaast is het van belang te onderkennen dat de voorgestane organisatiestructuur mede gericht is op de (re-) vitalisering van de parochies in al haar geledingen. Dit kan zijn uitwerking krijgen in de opstelling en uitvoering van een schematisch beleids- en prioriteitenplan voor de vier onderscheiden werkvelden Pastoraal, Personeel en organisatie, Financiën en administratie en Gebouwen en terreinen (begraafplaatsen en landerijen). Deze schematische beleids- en prioriteitenplannen alsmede een instructie hoe hiermee om te gaan zijn bij het bisdom verkrijgbaar.

Aan deze nota is een model van een federatieconvenant toegevoegd waarin de essentie van het voorgaande is opgenomen.

## Resumé bij het bisdom verkrijgbare stukken

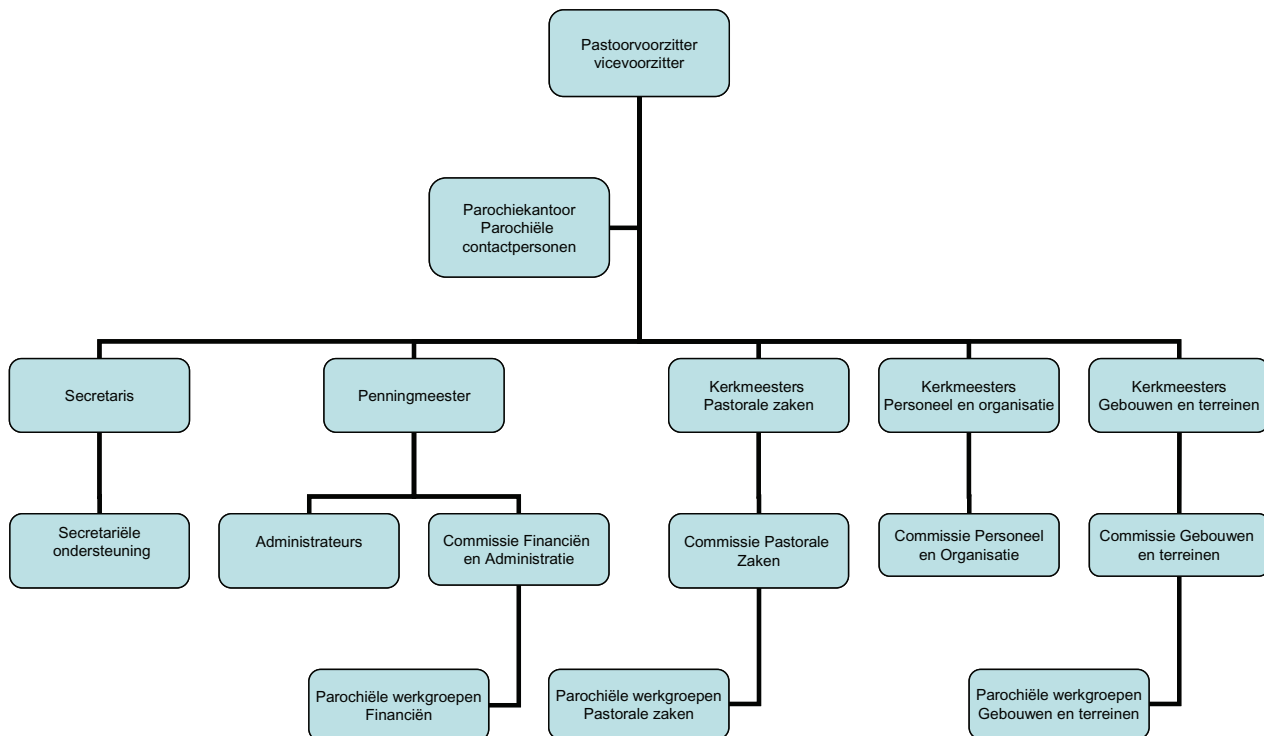
ir. J.J.M. Moonen

tel.: 0475-386746;

email: [j.moonen@bisdom-roermond.nl](mailto:j.moonen@bisdom-roermond.nl)

- \* Functiebeschrijvingen kerkmeesters
- \* Notitie parochiekantoor
- \* Notitie parochieel contactpersoon
- \* Schematische beleids- en prioriteitenplannen + instructie voor de invulling en verdere behandeling hiervan

## SCHEMA ÉÉN KERKBESTUUR VOOR MEER PAROCHIES



# CONCEPT-FEDERATIECONVENANT

De ondergetekenden:

A. de R.K. parochie .....  
te .....  
ten deze vertegenwoordigd door de zeer/hoogerwaarde heer  
.....  
en de heer/mevrouw  
.....  
resp. voorzitter en secretaris van het kerkbestuur,  
hierna te noemen de parochie

B. de R.K. parochie .....  
te .....  
ten deze vertegenwoordigd door de zeer/hoogerwaarde heer  
.....  
en de heer/mevrouw  
.....  
resp. voorzitter en secretaris van het kerkbestuur,  
hierna te noemen de parochie

Etc.

## in aanmerking nemende:

- A. - dat in de parochies de overtuiging is gegroeid dat het voor de verzekering van het voortbestaan en de vitaliteit van de betrokken parochies gewenst is dat het draagvlak wordt verbreed;
- dat de parochies van mening zijn dat er een goede voedingsbodem is ontstaan voor het ontwikkelen van gemeenschappelijke activiteiten in de betrokken parochies;
- dat de parochies besloten hebben tot een intensievere samenwerking hetgeen onder meer blijkt uit het feit dat beide parochies inmiddels één kerkbestuur in personele unie hebben;
- B. dat de kerkbesturen van de parochies ..... hebben besloten een federatie te gaan vormen, als bedoeld in de nota "Op weg naar vitale parochiegemeenschappen van het Bisdome Roermond" van mei 2002 en deze per 1 januari 2012/2013 ook financieel en boekhoudkundig te effectueren;

- C. dat de kerkbesturen van de parochies in hun bestuursvergadering van ..... hebben ingestemd met de inhoud van dit convenant;

**zijn overeengekomen als volgt:**

1. De parochies blijven juridisch zelfstandig bestaan en houden elke een kerkbestuur in die voegt dat de kerkbestuursleden van parochie A dat ook zijn van de andere parochies van de federatie. De samenwerking tussen de parochies krijgt gestalte in de vorm van een federatie als bedoeld in de nota " Op weg naar vitale parochiegemeenschappen van het Bisdome Roermond " van mei 2002.
2. Dit kerkbestuur in personele unie van deze federatie zal bestaan uit een pastoor – voorzitter, een secretaris, een penningmeester en afhankelijk van het aantal parochies en de aard en de omvang van de te verrichten werkzaamheden kerkmeesters pastorale zaken, kerkmeesters personeel en organisatie en kerkmeesters gebouwen en begraafplaats (dit laatste indien relevant); uit deze kerkmeesters wordt een vicevoorzitter benoemd, niet zijnde de secretaris en de penningmeester. Het kerkbestuur zal zich –zoveel als mogelijk - laten bijstaan door vrijwilligers, belast met de financiële administratie, de ledenadministratie, de kerkbijdrage-administratie en de verslaglegging. De taken van de kerkmeesters zijn nader uitgewerkt in functiebeschrijvingen.
3. Het kerkbestuur van de federatie zal minimaal zes keer per jaar plenair vergaderen. De pastoor zit deze vergaderingen voor; hij kan de leiding van de vergadering delegeren aan de vicevoorzitter. Agendapunten worden tijdig (tenminste 2 weken voor de vergadering) schriftelijk ingediend bij de secretaris; deze schriftelijke informatie bevat een uiteenzetting van de probleemstelling en een voorstel voor een oplossing dan wel een advies hoe het probleem aan te pakken. De agenda met bijbehorende stukken zal ten laatste een week voor de vergadering naar de bestuursleden worden toegezonden.
4. Tijdens deze vergaderingen zullen de uitgangspunten voor het gemeenschappelijke beleid op met name het terrein van de liturgie, de verkondiging en de parochiële dienstverlening worden vastgesteld. Eveneens zullen kaders worden geformuleerd voor gezamenlijk handelen in de materiële sfeer, zoals op het gebied van personeel en organisatie, financiën en administratie alsmede gebouwen en terreinen, inventaris en kerkelijk kunstbezit.

5. Uit het kerkbestuur van de federatie zal een dagelijks bestuur worden geformeerd bestaande uit voorzitter, vicevoorzitter, secretaris en penningmeester, dat zal worden belast met de afwikkeling van door het bestuur hieraan te delegeren operationele zaken de parochies aangaande met melding aan het bestuur voor zover van algemeen belang. Na een gewenningsperiode moet dit leiden tot een formele delegatie.
6. Er wordt een werkoeverleg/ commissie ingesteld van kerkmeesters met dezelfde portefeuille; deze kunnen zich voor nader vast te stellen aangelegenheden laten adviseren door ter zake deskundige vrijwilligers uit de parochies. Uitvoerende zaken kunnen worden gedelegeerd aan dit werkoeverleg met – voor zover van algemeen belang - melding aan het kerkbestuur; na een gewenningsperiode moet dit leiden tot een formele delegatie.
7. De betrokken parochies zullen er naar streven dat de werkgroepen van iedere parochie, waar mogelijk, hun soortgelijke taken of werkzaamheden gemeenschappelijk of in gezamenlijk overleg zullen voorbereiden en/of uitvoeren.
8. De federatie kent één financiële administratie en één exploitatie; alle normale inkomsten en uitgaven van de parochies lopen via deze ene exploitatierekening.
9. Buitengewone inkomsten en uitgaven (zoals legaten, erfenissen, subsidies voor groot onderhoud resp. uitgaven voor groot onderhoud) komen rechtstreeks ten gunste dan wel ten laste van het vermogen resp. de voorzieningen van de betrokken parochies.
10. Bij de overgang op één financiële administratie zullen de activa en passiva van de onderscheiden parochies geconsolideerd worden en dienen als inbreng in de nieuwe administratie. In de nieuwe administratie zullen de vermogens alsmede de componenten hiervan, die door hun aard onverbreekelijk met een bepaalde parochie verbonden zijn (zoals onroerend goed), zichtbaar blijven.
11. Een exploitatieoverschot of –tekort zal verdeeld worden op basis van de normale inkomsten van de parochies.
12. Dit convenant wordt aangegaan voor een periode van vijf jaar, te rekenen vanaf 1 januari 2012/2013 en wordt, tenzij met inachtneming van een termijn van één jaar door een der partijen tot opzegging wordt overgegaan, telkens met eenzelfde periode verlengd.



13. Beëindiging van dit convenant kan door ieder van partijen tussentijds slechts geschieden op grond van gewichtige redenen op grond waarvan voortzetting van de convenant redelijkerwijze niet van haar kan worden geveerd, met inachtneming van een termijn van één jaar.
14. De parochies zullen er bij voortduring naar streven de samenwerking verder inhoud te geven. Hiertoe zal in ieder geval binnen één jaar na het aangaan van dit convenant een meerjarig beleidsplan, een activiteitenplan en een begroting worden opgesteld. Deze zullen gebaseerd worden op een sterkte/ zwakteanalyse van de te onderscheiden deelgebieden van beide parochies (pastoraal, personeel en organisatie, gebouwen en terreinen, financiën en administratie). Verder zal de door het bisdom ontwikkelde profielschets voor de organisatie van een parochie/samenwerkingsverband van parochies als leidraad dienen en zal jaarlijks een evaluatie plaatsvinden.
15. Het beleidsplan alsmede latere aanpassingen daarin of aanvullingen daarop zullen aan het bisdom en de deken van het dekenaat worden aangereikt.
16. Dit convenant kan worden gewijzigd en aangevuld bij gemeenschappelijk besluit van de betrokken parochies.

Aldus getekend te ....., (datum)

A. Parochie .....  
 ....., voorzitter  
 ....., secretaris

B. Parochie .....  
 ....., voorzitter  
 ....., secretaris

Etc.

Gezien en goedgekeurd, d.d. ....

De bisschop van Roermond

Voor deze:

Vicararis-generaal mgr. dr. H.J.G.M. Schnackers

© **Bisdom Roermond, mei 2011**

**Postbus 980  
6040 AZ Roermond**

**T: 0475-386888  
W: [www.bisdome-roermond.nl](http://www.bisdome-roermond.nl)  
E: [info@bisdome-roermond.nl](mailto:info@bisdome-roermond.nl)**